

**KROTOSZYŃSKA BIBLIOTEKA PUBLICZNA
im. ARKADEGO FIEDLERA
ul. Benicka 9
63-700 Krotoszyn**

SPECYFIKACJA TECHNICZNA

DOSTAWA I MONTAŻ WYPOSAŻENIA W RAMACH ZADANIA PN.:

**„PRZEBUDOWA Z ROZBUDOWĄ O SZYB WINDOWY ZEWNĘTRZNY
BUDYNKU KROTOSZYŃSKIEJ BIBLIOTEKI PUBLICZNEJ
WRAZ ZE ZMIANĄ ARANŻACJI I KOLORYSTYKI WNĘTRZ”**

Projektant:
mgr inż. arch. Ewa Juskowiak

czerwiec 2020

KODY CPV

Główny przedmiot zamówienia:

| | |
|------------|--|
| 39000000-2 | Meble (włącznie z biurowymi), wyposażenie, urządzenia domowe (z wyłączeniem oświetlenia) i środki czyszczące |
| 45420000-7 | Roboty w zakresie zakładania stolarki budowlanej oraz roboty ciesielskie |
| 60100000-9 | Usługi w zakresie transportu drogowego |

Dodatkowe przedmioty zamówienia:

| | |
|------------|---|
| 39700000-9 | Sprzęt gospodarstwa domowego |
| 39710000-2 | Elektryczny sprzęt gospodarstwa domowego |
| 39500000-7 | Wyroby włókiennicze |
| 39530000-6 | Dywany maty i dywaniki |
| 39531000-3 | Dywany |
| 39510000-0 | Wyroby włókiennicze w rodzaju używanych w gospodarstwie domowym |
| 39516000-2 | Wyroby meblarskie |
| 39516100-3 | Meble tapicerowane |
| 39515000-5 | Zasłony, draperie, lambrekiny oraz rolety tekstylne |
| 39515400-9 | Rolety |
| 39515410-2 | Rolety wewnętrzne |
| 39200000-4 | Wyposażenie domowe |
| 39290000-1 | Wyposażenie różne |
| 39299000-4 | Wyroby szklane |
| 39299300-7 | Lustra szklane |
| 39294000-9 | Aparatura i sprzęt do celów demonstracyjnych |
| 39294100-0 | Artykuły informacyjne i promocyjne |
| 39292000-5 | Tabliczki szkolne lub tablice z powierzchniami do pisanie lub rysowania lub przybory |
| 39292200-7 | Tabliczki do pisanie |
| 39220000-0 | Sprzęt kuchenny, artykuły gospodarstwa domowego i artykuły domowe oraz artykuły cateringowe |
| 39254100-8 | Zegary |
| 39221000-7 | Sprzęt kuchenny |
| 39100000-3 | Meble |
| 39160000-1 | Meble szkolne |
| 39161000-8 | Meble przedszkolne |
| 39150000-8 | Różne meble i wyposażenie |
| 39156000-0 | Meble recepcyjne |

| | |
|------------|---|
| 39155000-3 | Meble biblioteczne |
| 39155100-4 | Wyposażenie bibliotek |
| 39151000-5 | Meble różne |
| 39141000-2 | Meble i wyposażenie kuchni |
| 39130000-2 | Meble biurowe |
| 39136000-4 | Wieszaki na odzież |
| 39134000-0 | Meble komputerowe |
| 39134100-1 | Stoły komputerowe |
| 39132000-6 | Systemy aktowe |
| 39132100-7 | Szafy na akta |
| 39131000-9 | Regały biurowe |
| 39120000-9 | Stoły, kredensy, biurka i biblioteczki |
| 39121000-6 | Biurka i stoły |
| 39110000-6 | Siedziska, krzesła i produkty z nimi związane, i ich części |
| 39113000-7 | Różne siedziska i krzesła |
| 39113200-9 | Taborety |
| 39113100-8 | Fotele |
| 39112000-0 | Krzesła |
| 39111000-3 | Siedziska |
| 39111100-4 | Siedziska obrotowe |
| 44112200-0 | Wykładziny podłogowe |
| 45000000-7 | Roboty budowlane |
| 45400000-1 | Roboty wykończeniowe w zakresie obiektów budowlanych |
| 45421000-4 | Roboty w zakresie stolarki budowlanej |
| 45421100-5 | Instalowanie drzwi i okien, i podobnych elementów |
| 45421150-0 | Instalowanie stolarki niemetalowej |
| 45421153-1 | Instalowanie zabudowanych mebli |
| 45421151-7 | Instalowanie kuchni na wymiar |

WYKAZ NORM I CERTYFIKATÓW WYSTĘPUJĄCYCH W OPISIE

| | |
|--------------------------------|---|
| Z3 blat z przewijakiem: | EN 12221-1 lub równoważna (wymagania bezpieczeństwa dotyczące przewijaków niemowlęcych dla dzieci o masie ciała nie większej niż 15kg) EN 12221-2 lub równoważna określa metody badań mające na celu bezpieczeństwo przewijaków niemowlęcych |
| Płyty meblowe | EN 310 – lub równoważna: wytrzymałość na zginanie EN 120 – lub równoważna: klasa higieniczności E1 EN 324-2 – lub równoważna: odchyłka od prostoliniowości krawędzi EN 14323 – lub równoważna: odporność na ścieranie EN 14323 – lub równoważna: odporność na zarysowania EN 13501 – lub równoważna: reakcja na ogień: klasa B-s2, d0 (niezapalna) |
| Siedziska: | EN 16139 Meble - Wytrzymałość, Trwałość i Bezpieczeństwo lub równoważna (norma dotycząca wytrzymałości, trwałości oraz bezpieczeństwa siedzisk użytkowanych poza mieszkaniem do użytkowania przez osoby dorosłe o wadze do 110kg) certyfikat ISO 14001 lub równoważny certyfikat ISO 9001 lub równoważny |

OPIS WYPOSAŻENIA

1. Zleceniodawca

Krotoszyńska Biblioteka Publiczna im. Arkadego Fiedlera
ul. Benicka 9
63-700 Krotoszyn

2. Przedmiot inwestycji

Przedmiotem inwestycji jest nowa aranżacja oraz wykończenie wnętrza istniejącego budynku Krotoszyńskiej Biblioteki Publicznej im. Arkadego Fiedlera w Krotoszynie przy ul. Benickiej 9.

3. Podstawa opracowania

Podstawą do stworzenia projektu były:

- inwentaryzacja budowlana
- inwentaryzacja fotograficzna
- projekt przebudowy
- wytyczne inwestora

4. Wymagania Zamawiającego co do Wykonawcy

Poniższy opis przedstawia minimalne wymagania dotyczące wyposażenia meblowego. Zamawiający dopuszcza możliwość składania ofert równoważnych do określonego w opisie przedmiotu zamówienia. Jednak oferta równoważna musi spełniać wymagania techniczne, eksploatacyjne i jakościowe ujęte w SIWZ. Zaproponowany asortyment nie może odbiegać jakością, standardem, parametrami technicznymi od założonych przez Zamawiającego. W przypadku propozycji rozwiązań równoważnych Wykonawca wskaże różnice, które jednoznacznie zostaną opisane w kartach katalogowych zaoferowanych produktów wraz z podaniem nazwy handlowej i nazwy producenta. Zgodnie z art. 30 ust. 5 ustawy Prawo zamówień publicznych Wykonawca, który powołuje się na rozwiązania równoważne jest obowiązany wykazać, że oferowane dostawy spełniają wymagania określone przez Zamawiającego.

Na etapie realizacji należy umożliwić weryfikację dostarczanych mebli i w przypadku stwierdzenia niezgodności, możliwe jest wstrzymanie całej dostawy wraz z nakazem natychmiastowej wymiany na koszt i odpowiedzialność Wykonawcy. Ewentualne wskazanie nazw produktów oraz ich producentów ma na celu jedynie przybliżyć wymagania, których nie można było opisać przy pomocy dostatecznie dokładnych i zrozumiałych określeń. Zamawiający dopuszcza tolerancje wymiarów w zakresie +/- 3%. Wszystkie dostarczone przez Wykonawcę meble oraz elementy wyposażenia nie powinny wydzielać toksycznych substancji i pierwiastków, być trudnozapalne, wytrzymałe, trwałe i bezpieczne. Nie mogą zagrażać bezpieczeństwu, zdrowiu oraz życiu ludzi. Wszystkie zaproponowane rozwiązania muszą być systemowe, seryjnie produkowane. Pod pojęciem systemowe Zamawiający rozumie meble, które można łączyć ze sobą w różnych konfiguracjach oraz pozwalające w przyszłości na rozbudowę.

Wszystkie dostarczone przez Wykonawcę produkty powinny być fabrycznie nowe, bez śladów użytkowania.

5. Elementy wyposażenia:

I. REGAŁY

Wymagania ogólne:

Korpusy oraz półki regałów powinny zostać wykonane z płyty drewnopochodnej, o zwiększonej wytrzymałości na zginanie (min. 10,5 [N/mm²] wg normy EN 310 lub równoważnej) i wysokiej odporności na uderzenia. Odchyłka od prostoliniowości krawędzi surowej płyty max 1,5 mm/m wg normy EN 324-2 lub równoważnej. Płyty powinny być przyjazne dla środowiska i nadawać się do recyklingu. Odporność na zarysowania min 3,5 [N], odporność na ścieranie: min 3A [obr]. Płyty należy dwustronnie melaminować oraz wykończyć obrzeżem ABS, o grubości 2 mm i r=2 mm. Krawędź pomiędzy obrzeżem, a powierzchnią poziomą powinna być niewidoczna, wykonana bardzo estetycznie. Obrzeże w kolorze melaminy. Warstwy zewnętrzne płyty (widoczne) powinny być przeznaczone do stosowania w obiektach komercyjnych narażonych na intensywne użytkowanie (biblioteki): podwyższona odporność na ścieranie i zarysowania. Cała, wykończona płyta powinna mieć grubość min. 25mm. Półki nie powinny ugiąć się przy obciążeniu danej półki obciążeniem do 80kg.

Kolorystyka płyt:

- a) jasny popiel: identyczny lub bardzo zbliżony do odcienia farb Tikkurila 1943 lub równoważnych
- b) dąb naturalny: kolor, wzór i struktura płyty powinny wiernie odwzorowywać naturalne drewno dębowe

Konfiguracja kolorów płyt wg opisu regałów.

Wszystkie wąskie powierzchnie muszą być wykończone obrzeżem i tworzyć idealną całość z płytą aby uniknąć nieestetycznych zabrudzeń, zwiększyć odporność na działanie płynów oraz przedłużyć czas użytkowania mebla. Ze względów bezpieczeństwa nie dopuszcza się łączenia bez obrzeża. Z uwagi na trwałość i sztywność konstrukcji każdy regał musi być fabrycznie skręcony i sklejonny – nie dopuszcza się montażu na miejscu. Rozstaw położenia półki co 32 cm w pięciu miejscach na każdą półkę pozwalające na dostosowanie odpowiedniej przestrzeni do przechowywania. Półki powinny zostać zabezpieczone przed przypadkowym wysunięciem z szafy za pomocą metalowej podpórki, która wchodzi w otwór wywiercony w półce. Każda półka mocowana do szczytu oraz pleców regału mechanicznie za pomocą kołków drewnianych i dodatkowo klejona. Każdy regał powinien być wyposażony w nóżki umożliwiające jego poziomowanie zapewniające regulację wysokości mebla od 0cm do 5cm. Poziomowanie regału dostępne od wnętrza mebla. Nóżki powinny mieć estetyczną formę, kolor wykończenia jasny popiel identyczny lub bardzo zbliżony do odcienia farb Tikkurila 1943 lub równoważnych. Muszą zapewniać regałom stabilność. Nóżki ukryte za cokołem o wysokości 5cm, wykonanym z płyty melaminowanej na kolor dąb naturalny.

Nie dopuszcza się montażu mebli na miejscu, wszystkie elementy łączące regały muszą być niewidoczne. Nie dopuszcza się skręcania szaf za pomocą konfirmatów oraz za pomocą wkrętów.

Przed zamówieniem każdego z regałów, jego formę, kolorystykę, lokalizację oraz sposób montażu należy uzgodnić z Zamawiającym oraz autorem niniejszego opracowania. Należy przedłożyć do akceptacji również próbki materiałów, z których zostaną wykonane meble (próbki płyt meblowych powinny pokazywać sposób łączenia dwóch płyt pod kątem prostym oraz oklejenie obrzeżem PVC).

Przed wykonaniem mebli Wykonawca ma obowiązek weryfikacji wszystkich podanych na rysunkach wymiarów, z tymi, które występują w rzeczywistości. W przypadku rozbieżności powinien powiadomić autora niniejszego opracowania oraz Zamawiającego i ustalić ewentualne proponowane zmiany.

1. R1 regał wolnostojący wysoki

Regał wolnostojący dwustronny o orientacyjnych wymiarach szer. 60cm x dł. 120cm x wys. 204,5cm (+5cm). Odstęp pomiędzy półkami: 30cm. Regał powinien składać się z dwóch skreconych ze sobą mebli:

- a) regału głównego** składającego się z korpusu, 5 półek (jedna z nich stanowi dolny wieniec), płyty tylnej (środkowej) i nóżek. Boczne płyty korpusu powinny zakrywać wąskie szczytowe boki półki wieńczącej. Całość w kolorze jasny popiel.
- b) regału - nadstawki** składającego się z korpusu, 3 półek (jedna z nich stanowi górny wieniec) i płyty tylnej (środkowej). Boczne płyty korpusu powinny zakrywać wąskie szczytowe boki półki wieńczącej. Całość w kolorze dąb naturalny. Regał - nadstawka powinien być dokręcony do górnego wieńca regału głównego. Mebel należy wykonać wg załączonego rysunku (wymary podano w centymetrach).

2. R1A regał wolnostojący niski

Regał wolnostojący dwustronny o orientacyjnych wymiarach szer. 60cm x dł. 120cm x wys. 172cm (+5cm). Odstęp pomiędzy półkami: 30cm. Regał powinien składać się z dwóch skreconych ze sobą mebli:

- a) regału głównego** składającego się z korpusu, 5 półek (jedna z nich stanowi dolny wieniec), płyty tylnej (środkowej) i nóżek. Boczne płyty korpusu powinny zakrywać wąskie szczytowe boki półki wieńczącej. Całość w kolorze jasny popiel.
- b) regału - nadstawki** składającego się z korpusu, 2 półek (jedna z nich stanowi górny wieniec) i płyty tylnej (środkowej). Boczne płyty korpusu powinny zakrywać wąskie szczytowe boki półki wieńczącej. Całość w kolorze dąb naturalny. Regał - nadstawka powinien być dokręcony do górnego wieńca regału głównego. Mebel należy wykonać wg załączonego rysunku (wymary podano w centymetrach).

3. R2 regał przyścienny

Regał przyścienny jednostronny o wymiarach szer. 30cm x dł. 120cm x wys. 225cm (+5cm). Odstęp pomiędzy półkami: 30cm. Ostatnia z półek niższa – wymiar wynikowy. Regał powinien składać się z dwóch skreconych ze sobą mebli:

a) regału głównego składającego się z korpusu, 5 półek (jedna z nich stanowi dolny wieniec), płyty tylnej i nóżek. Boczne płyty korpusu powinny zakrywać wąskie szczytowe boki półki wieńczącej. Całość w kolorze jasny popiel.

b) regału - nadstawki składającego się z korpusu, 4 półek (jedna z nich stanowi górny wieniec) i płyty tylnej (środkowej). Całość w kolorze dąb naturalny. Regał - nadstawka powinien być dokręcony do górnego wieńca regału głównego. Cały mebel należy przykręcić do ściany za pomocą śrub i wkrętów odpowiednich do materiału z którego wykonana jest ściana. Mebel należy wykonać wg załączonego rysunku (wymiarów podano w centymetrach).

4. R3 regał na księgozbiór naukowy

Regał przyścienny jednostronny o wymiarach szer. 30cm x dł. 120cm x wys. 225cm (+5cm). Zamykany dwuskrzydłowymi drzwiami. Odstęp pomiędzy półkami: 30cm. Ostatnia z półek niższa – wymiar wynikowy. Regał powinien składać się z dwóch skręconych ze sobą mebli:

a) regału głównego składającego się z korpusu, 5 półek (jedna z nich stanowi dolny wieniec), płyty tylnej i nóżek. Boczne płyty korpusu powinny zakrywać wąskie szczytowe boki półki wieńczącej. Całość w kolorze jasny popiel.

b) regału - nadstawki składającego się z korpusu, 4 półek (jedna z nich stanowi górny wieniec) i płyty tylnej (środkowej). Całość w kolorze dąb naturalny. Regał - nadstawka powinien być dokręcony do górnego wieńca regału głównego.

Drzwiczki powinny mieć formę prostokąta i zamykać całkowicie dostęp do półek regału na całej jego wysokości. Należy montować je do frontu korpusu regału na zawiasach otwieranych na 110° z systemem samodomykania (3 pary na skrzydło). Zawiasy powinny mieć ten sam kolor co drzwiczki, które należy wyposażyć w zamek patentowy otwierany kluczem (zamek w kolorze ramy). Ramę drzwiczek regału należy wykonać z profili metalowych zamkniętych o wymiarach około 30x10mm, zespawanych ze sobą i malowanych proszkowo na kolor czarny. Spawy nie powinny być widoczne.

Metalowe elementy profilu powinny zostać zaoblone aby nie stanowiły zagrożenia dla użytkownika. Wypełnienie regału powinna stanowić walcowana siatka cięto-ciągniona malowana również na kolor czarny. Siatka powinna być mocna i nie powinna odkształcać się.

Regał po otwarciu drzwiczek powinien być nadal stabilny.

Regał powinien być wyposażony w nóżki umożliwiające jego poziomowanie oraz należy go przykręcić do ściany za pomocą śrub i wkrętów odpowiednich do materiału z którego wykonana jest ściana. Mebel należy wykonać wg załączonego rysunku (wymiarów podano w centymetrach).

Należy zamontować 1 wspólną ścianę boczną dla dwóch regałów skrajnych w pomieszczeniu 2.05, montowanych do siebie plecami lub montowanych po obu stronach tej samej ściany. Ta sama kwestia dotyczy wieńców regałów montowanych w tym pasie.



ILUSTRACJA 1: przykład siatki cięto-ciągnionej walcowanej stanowiącej wypełnienie drzwi regału, źródło: <https://www.jo-home.eu/pl/p/Szafa-witryna-drewniana-%2C-drzwi-siatka-metalowa%2C-szpros%2C-kolor-kremowy-110x195x45cm-J-LINE/280>, z dnia 03.04.2020, zdjęcie ma jedynie charakter poglądowy i zostało zamieszczone jedynie w celach informacyjnych

5. R4 regał przyścienny – obudowa słupa

Regał przyścienny jednostronny o orientacyjnych wymiarach 30cm x 68cm x 225cm (+5cm), odstęp pomiędzy półkami: 30cm. Regał powinien składać się z dwóch skrzynionych ze sobą mebli:

- a) regału głównego** składającego się z korpusu, 5 półek (jedna z nich stanowi dolny wieniec), płyty tylnej i nóżek. Boczne płyty korpusu powinny zakrywać wąskie szczytowe boki półki wieńczącej. Całość w kolorze jasny popiel.
- b) regału - nadstawki** składającego się z korpusu, 4 półek (jedna z nich stanowi górny wieniec) i płyty tylnej (środkowej). Boczne płyty korpusu powinny zakrywać wąskie szczytowe boki półki wieńczącej. Całość w kolorze dąb naturalny. Regał - nadstawka powinien być dokręcony do górnego wieńca regału głównego. Cały mebel należy przymocować do słupa za pomocą śrub i wkrętów odpowiednich do materiału z którego wykonana jest ściana. Mebel należy wykonać wg załączonego rysunku (wymiały podano w centymetrach).

6. R5 regał na prasę

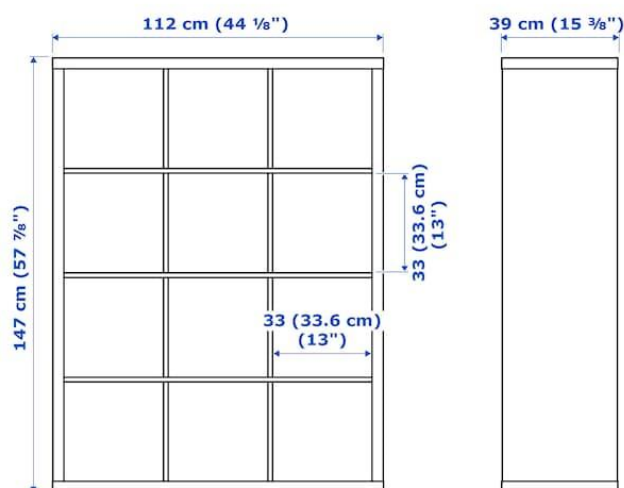
Regał na katalogi lub książki, który powinien łączyć w sobie funkcję ekspozycji i magazynowania. Ustawione pod kątem ekspozytory służą do umieszczenia na nich czasopism w sposób widoczny. Równocześnie można je magazynować poziomo na półce pod ekspozytorem. Regał wykonany z płyty laminowanej drewnopodobnej o grubości 18 mm. Wszystkie krawędzie powinny być wykończone okleiną ABS-PCV. Minimalne wymiary regału: 160 x 80 x 36 cm - powinien być wyposażony w 9 przegródek. Regał powinien być w całości wykonany z płyty w kolorze jasny popiel.



ILUSTRACJA 2: regał na prasę, źródło: https://www.edukacja-mikolow.pl/029_meble-biblioteczne/img/regal-ekspozycyjny-kasia-17b.jpg, z dnia 03.04.2020, zdjęcie ma jedynie charakter poglądowy i zostało zamieszczone jedynie w celach informacyjnych

7. R6 regał dział dziecięcy

Regał, który można ustawiać w pionie lub w poziomie. Regał powinien być wykonany z białej płyty wiórowej i płyty pilśniowej malowanej farbą akrylową. Wypełnienie z papieru o strukturze plastra miodu, pochodzącego w 100% z recyklingu. Krawędź mebla powinna zostać wyklejona obrzeżem z tworzywa sztucznego. Orientacyjne wymiary regału: 147 x 112 x 39 cm. Regał powinien zostać wyposażony w tył wykonany z płyty meblowej o grubości 18mm, melaminowanej obustronnie, oklejonej dookoła obrzeżem ABS w kolorze płyty. Regał powinien zostać zamocowany do ściany za pomocą śrub i wkrętów odpowiednich do materiału z którego wykonana jest ściana. Przed zamówieniem regału, jego formę, kolorystykę oraz dokładną lokalizację należy uzgodnić z Zamawiającym oraz autorem niniejszego opracowania.



ILUSTRACJA 3: regał dział dziecięcy, źródło: <https://www.ikea.com/pl/pl/p/kallax-regal-bialy-10409932/>, z dnia 03.04.2020, zdjęcie ma jedynie charakter poglądowy i zostało zamieszczone jedynie w celach informacyjnych

8. R7 regał domek

Duży regał domek, który może służyć jako domek dla lalek, pomieści też kolekcję samochodzików, książki czy inne dekoracje. Powinien posiadać kilka półek takich jak: komin czy schodki. Regał powinien być wykonany ręcznie z białej płyty MDF lub równoważnej. Orientacyjne wymiary regału: 130 x 65 x 25 cm. Regał powinien zostać zamocowany do ściany za pomocą śrub i wkrętów odpowiednich do materiału z którego wykonana jest ściana.



ILUSTRACJA 4: regał domek, źródło: <https://www.millihome.pl/pl/p/Regal-domek-z-kominem-i-schodkami-Linn/2400>, z dnia 03.04.2020, zdjęcie ma jedynie charakter poglądowy i zostało zamieszczone jedynie w celach informacyjnych

9. R8 Regał biurowy 100

Regał biurowy przyścienny jednostronny o wymiarach szer. 30cm x dł. 100cm x wys. 225cm (+5cm). Odstęp pomiędzy półkami: 30cm. Ostatnia z półek niższa – wymiar wynikowy. Mebel powinien składać się z korpusu, 8 półek (jedna z nich stanowi dolny wieniec, a druga górny), płyty tylnej i nóżek. Boczne płyty korpusu powinny zakrywać wąskie, szczytowe boki półki wieńczącej. Całość w kolorze jasny popiel. Cały mebel należy przykręcić do ściany za pomocą śrub i wkrętów odpowiednich do materiału z którego wykonana jest ściana. Mebel należy wykonać wg załączonego rysunku (wymiały podano w centymetrach).

II. SZAFY

Wymagania ogólne:

Korpusy, półki oraz fronty szaf należy wykonać z płyty drewnopochodnej, o zwiększonej wytrzymałości na zginanie (min. 10,5 [N/mm²] wg normy EN 310 lub równoważnej) i wysokiej odporności na uderzenia. Odchyłka od prostoliniowości krawędzi surowej płyty max 1,5 mm/m wg normy EN 324-2 lub równoważnej. Płyty powinny być przyjazne dla środowiska i nadawać się do recyklingu. Odporność na zarysowania min 3,5 [N], odporność na ścieranie: min 3A [obr]. Płyty należy dwustronnie melaminować oraz wykończyć obrzeżem ABS, o grubości 2 mm i r=2 mm. Krawędź pomiędzy obrzeżem, a powierzchnią poziomą powinna być niewidoczna, wykonana bardzo estetycznie. Obrzeże w kolorze melaminy. Warstwy zewnętrzne płyty (widoczne) powinny być przeznaczone do stosowania w obiektach komercyjnych narażonych na intensywne użytkowanie

(biblioteki): podwyższona odporność na ścieranie i zarysowania. Cała, wykończona płyta z której zostaną wykonane korpusy i półki powinna mieć grubość 25mm, z kolei płyta, z której będą wykonane fronty powinna charakteryzować się grubością 18mm. Półki nie powinny ugiąć się przy obciążeniu danej półki obciążeniem do 80kg.

Kolorystyka płyt:

- c) jasny popiel: identyczny lub bardzo zbliżony do odcienia farb Tikkurila 1943 lub równoważnych
- d) dąb naturalny: kolor, wzór i struktura płyty powinny wiernie odwzorowywać naturalne drewno dębowe

Konfiguracja kolorów płyt wg opisu szaf.

Dodatkowej sztywności całej konstrukcji nada ściana tylna szaf wykonana z wiórowej w kolorze jasny popiel o grubości min 18mm, melaminowanej dwustronnie, która powinna zostać wpuszczona w podfrezowania w bokach i wieńcach regału.

Szafy powinny być wyposażone w nóżki umożliwiające ich poziomowanie. By zapewnić bezpieczeństwo użytkownikom biblioteki, szafy należy przykręcić do ściany za pomocą śrub i wkrętów odpowiednich do materiału z którego wykonana jest ściana.

Dno szuflad powinno charakteryzować się sztywnością, nośnością. Przy nierównym obciążeniu szuflady (większy nacisk na środku) nie powinno się odkształcać (wyginać).

Otwieranie frontów szaf i szuflad za pomocą czarnych uchwytów krawędziowych o prostej formie i długości min. 30cm. Drzwi płytowe wpuszczane skrzydłowe zamontowane do boków korpusu za pomocą zawiasów puszkowych o kącie otwarcia 100 z systemem samodomykania, 4 zawiasy na skrzydło. Drzwi skrzydłowe wyposażone w zawiasy samodomykające z cichym domykiem typu Hafele, Blum lub równoważne.

Wszystkie drzwi i szuflady szaf zamykane na zamek z numerowanym cylindrem, numerowanym kluczykiem, dzięki temu gdy klucz zostanie zagubiony jest możliwość jego domówienia po numerze spisany z cylindra. Wymagany jest zamek systemowy co oznacza możliwość skompletowania jednego klucza na pracownika, którym otworzy wszystkie swoje meble.

Wszystkie wąskie powierzchnie muszą być wykończone obrzeżem i tworzyć idealną całość z płytą aby uniknąć nieestetycznych zabrudzeń, zwiększyć odporność na działanie płynów oraz przedłużyć czas użytkowania mebla. Ze względów bezpieczeństwa nie dopuszcza się łączenia bez obrzeża. Z uwagi na trwałość i sztywność konstrukcji każdy mebel musi być fabrycznie skręcony i sklejony – nie dopuszcza się montażu na miejscu. Rozstaw położenia półki co 32 mm w pięciu miejscach na każdą półkę pozwalające na dostosowanie odpowiedniej przestrzeni do przechowywania. Półki powinny zostać zabezpieczone przed przypadkowym wysunięciem z szafy za pomocą metalowej podpórki, która wchodzi w otwór wywiercony w półce. Każda półka mocowana do szczytu oraz pleców regału mechanicznie za pomocą kołków drewnianych i dodatkowo klejona. Każda szafa powinna być wyposażona w nóżki umożliwiające jej poziomowanie zapewniające regulację wysokości mebla od 5cm do 10cm. Poziomowanie mebla dostępne od wewnątrz jego wnętrza. Nóżki powinny mieć estetyczną formę, kolor wykończenia jasny popiel identyczny lub bardzo zbliżony do odcienia farb Tikkurila 1943 lub równoważnych. Muszą zapewniać regałom

stabilność. Nóżki ukryte za cokołem o wysokości 5cm, wykonanym z płyty melaminowanej na kolor dąb naturalny.

Nie dopuszcza się montażu mebli na miejscu, wszystkie elementy łączące szafy muszą być niewidoczne. Nie dopuszcza się skręcania szaf za pomocą konfirmatów oraz za pomocą wkrętów.

Przed wykonaniem mebli Wykonawca ma obowiązek weryfikacji wszystkich podanych na rysunkach wymiarów, z tymi, które występują w rzeczywistości. W przypadku rozbieżności powinien powiadomić autora niniejszego opracowania oraz Zamawiającego i ustalić ewentualne proponowane zmiany.

Przed zamówieniem każdego mebla, jego formę, kolorystykę, lokalizację oraz sposób montażu należy uzgodnić z Zamawiającym oraz autorem niniejszego opracowania. Należy przedłożyć do akceptacji również próbki materiałów, z których zostaną wykonane meble (próbki płyt meblowych powinny pokazywać sposób łączenia dwóch płyt pod kątem prostym oraz oklejenie obrzeżem PVC).

Przed wykonaniem mebli Wykonawca ma obowiązek weryfikacji wszystkich podanych na rysunkach wymiarów, z tymi, które występują w rzeczywistości. W przypadku rozbieżności powinien powiadomić autora niniejszego opracowania oraz Zamawiającego i ustalić ewentualne proponowane zmiany.

1. SZ1 szafa za ladą L1

Szafa biurowa o orientacyjnych wymiarach: 46x108,5x225cm (+5cm), wykonana z płyty meblowej w kolorze jasny popiel. Powinna być wyposażona od dołu w 3 szuflady:

- umiejscowiona najniżej o wysokości frontu: około 28,5cm,
- kolejne 2 powyższe o wysokości frontu 18cm - dno szuflad powinno zostać wyłożone wkładami, które będą umożliwiały wygodne segregowanie oraz przeglądanie opakowań do płyt CD.

Szerokość frontów szuflad powinna być taka sama jak długość szafy.

Fragment szafy zawierający półki powinien zostać przedzielony na środku, na 2 równe części, panelem z płyty meblowej w kolorze jasny popiel. Każdy z dwóch pionów powinien być zamykany osobnym frontem wykonanym z płyty meblowej w kolorze jasny popiel.

Skrzydła drzwiowe oraz fronty szuflad powinny być wyposażone we wpuszczane w płaszczyznę frontu uchwyty. Uchwyty powinny mieć formę prostokątną i być w kolorze alu lub jasny popiel, maksymalnie zbliżonym do płaszczyzny drzwi.

Każdy front zamykany za pomocą zamka patentowego w kolorze jasny popiel, otwieranego za pomocą dedykowanego klucza. Mebel należy wykonać wg załączonego rysunku (wymiały podano w centymetrach).

2. SZ2 półka przy ladzie L1

Regał biurowy o orientacyjnych wymiarach przedstawionych na załączonym rysunku. Mebel należy wykonać wg rysunku, z płyty meblowej w kolorze jasny popiel. Wymiały na rysunku podano w centymetrach.

3. SZ3 szafka przyścienna

Szafa biurowa o orientacyjnych wymiarach: 46x140x180cm (+5cm), wykonana z płyty meblowej w kolorze jasny popiel. W dolnym fragmencie powinna zostać podzielona na 2 równe części wyposażone w 2 szuflady, każda o wysokości frontu 30cm.

Fragment szafy zawierający półki powinien zostać przedzielony na środku, na 2 równe części, panelem z płyty meblowej w kolorze jasny popiel. Każdy z dwóch pionów powinien być zamykany roletą w kolorze czarnym.

Fronty szuflad powinny być wyposażone we wpuszczane w płaszczyznę frontu uchwyty. Uchwyty powinny mieć formę prostokątną i być w kolorze alu lub jasny popiel, maksymalnie zbliżonym do płaszczyzny drzwi.

Każdy front (również rolety) zamykany za pomocą zamka patentowego w kolorze jasny popiel, otwieranego za pomocą dedykowanego klucza.

Mebel należy wykonać wg załączonego rysunku (wymiały podano w centymetrach).

4. SZ4 szafa biurowa 100

Szafa biurowa o orientacyjnych wymiarach: 46x100x225cm (+5cm), wykonana z płyty meblowej w kolorze jasny popiel. Powinna być wyposażona w 1 szufladę, umiejscowioną u dołu szafy, o wysokości frontu 40cm.

Fragment szafy zawierający półki powinien zostać przedzielony na środku, na 2 równe części, panelem z płyty meblowej w kolorze jasny popiel. Każdy z dwóch pionów powinien być zamykany osobnym frontem wykonanym z płyty meblowej w kolorze jasny popiel.

Skrzydła drzwiowe oraz fronty szuflad powinny być wyposażone we wpuszczane w płaszczyznę frontu uchwyty. Uchwyty powinny mieć formę prostokątną i być w kolorze alu lub jasny popiel, maksymalnie zbliżonym do płaszczyzny drzwi.

Każdy front zamykany za pomocą zamka patentowego w kolorze jasny popiel, otwieranego za pomocą dedykowanego klucza.

Szafę należy wykonać wg załączonego rysunku (wymiały podano w centymetrach).

Skrzydła drzwiowe oraz fronty szuflad powinny być wyposażone we wpuszczane w płaszczyznę frontu uchwyty. Uchwyty powinny mieć formę prostokątną i być w kolorze alu lub jasny popiel, maksymalnie zbliżonym do płaszczyzny drzwi.

Każdy front zamykany za pomocą zamka patentowego w kolorze jasny popiel, otwieranego za pomocą dedykowanego klucza.

Szafę należy wykonać wg załączonego rysunku (wymiały podano w centymetrach).

5. SZ5 szafa – zabudowa w korytarzu

Szafa wnękowa o orientacyjnych wymiarach 295 x 64 x 295h [cm]. Cała szafa powinna zostać podzielona na 5 równych części, z których 4 będą mieściły regały z półkami montowanymi w równych odstępach co 34cm, a jedna będzie zaopatrzona w drążek zamontowany na wysokości 190cm wraz z 5 wieszakami odzieżowymi oraz 1 półkę zamontowaną na wysokości 40cm ponad poziomem posadzki. Tył „plecy” każdego segmentu szafy powinien zostać wykonany z płyty meblowej. Każdy z segmentów szafy powinien być zamykany drzwiami przesuwными, wykonanymi z płyty meblowej o grubości 18mm, zaopatrzonymi w zamek otwierany za pomocą klucza patentowego. Krawędzie każdego skrzydła

przesuwne powinny dodatkowo zostać zabezpieczone aluminiowymi listwami (ramkami) zapobiegającymi wypaczeniu się skrzydła. Drzwi szafy powinny przesunąć się w dwóch płaszczyznach: 3szt na froncie i 2szt cofnięte, na dwóch torach jezdnych: górnym i dolnym. System jezdny z łożyskowych wózków powinien być dostosowany do wagi skrzydła drzwi oraz zapewniać ciche i bezawaryjne przesuwanie się skrzydeł. Cała szafa wykonana z płyty meblowej w kolorze jasny popiel. Fronty dwóch cofniętych skrzydeł powinny być wyłożone lustrem. Szafę należy wykonać wg załączonego rysunku (wymiarów podano w centymetrach).

6. SZ6 szafa biurowa wysoka

Szafa biurowa o orientacyjnych wymiarach: 46x250x225cm (+5cm), składająca się z dwóch skręconych ze sobą korpusów (każdy o szer. 125cm), wykonana z płyty meblowej w kolorze jasny popiel.

Każdy z korpusów powinien zostać przedzielony na środku, na 2 równe części, panelem z płyty meblowej w kolorze jasny popiel. Każdy z pionów powinien być zamykany osobnym frontem wykonanym z płyty meblowej w kolorze jasny popiel. Skrzydła drzwiowe powinny być wyposażone we wpuszczane w płaszczyznę frontu uchwyty. Uchwyty powinny mieć formę prostokątną i być w kolorze alu lub jasny popiel, maksymalnie zbliżonym do płaszczyzny drzwi.

Każdy front zamykany za pomocą zamka patentowego w kolorze jasny popiel, otwieranego za pomocą dedykowanego klucza.

Szafę należy wykonać wg załączonego rysunku (wymiarów podano w centymetrach).

7. SZ7 szafa - komoda

Szafa biurowa o orientacyjnych wymiarach: 46x250x120(h)cm, wykonana z płyty meblowej w kolorze jasny popiel. W dolnym fragmencie powinna zostać podzielona na 2 równe części wyposażone w 2 szuflady, każda o wysokości frontu 30cm.

Fragment szafy powyżej szuflad powinien zostać przedzielony na środku, na 3 równe części, panelem z płyty meblowej w kolorze jasny popiel. Każdy z pionów powinien być wyposażony w półki rozmieszczone względem siebie w równych odległościach: co 30cm. Każdy pion zamykany osobnym frontem wykonanym z rolety w kolorze czarnym.

Rolety oraz fronty szuflad powinny być wyposażone we wpuszczane w płaszczyznę frontu uchwyty. Uchwyty powinny mieć formę prostokątną i być w kolorze alu lub jasny popiel, maksymalnie zbliżonym do płaszczyzny drzwi.

Każdy front (również rolety) zamykany za pomocą zamka patentowego w kolorze jasny popiel, otwieranego za pomocą dedykowanego klucza.

Szafę należy wykonać wg załączonego rysunku (wymiarów podano w centymetrach).

8. SZ8 szafka pracownicza

Szafka metalowa ubraniowa o orientacyjnych wymiarach 117,5 x 49 x 180h [cm], wyposażona w min 4 skrytki. Konstrukcja całego mebla powinna być zgrzewana, stabilna, wykonana z blachy stalowej o grubości min 0,6mm. Korpus malowany proszkowo na kolor jasny popiel wg palety RAL 7035, a fronty skrytek: 50% na kolor jasny popiel wg palety RAL 7035 i 50% na kolor biały RAL 9016. Fronty w

różnych kolorach powinny zostać zamontowane. Fronty powinny być w fragmencie perforowane (perforacja zapewni przepływ powietrza) oraz wyposażone w profil, który wzmacnia je i zapewnia im sztywność. Każda ze komór powinna być wyposażona w półkę, drążek oraz 2 haczyki. Wszystkie skrytki powinny być wyposażone w zamki z 2 kluczami. Zamek w systemie klucza master. Drzwi do każdej skrytki powinny zostać oznaczone inną literą zaczynając od „A”. Szafę należy wyposażyć w otwory montażowe, które będą umożliwiały skręcenie szafek ze sobą oraz do ściany. Szafa powinna być dostarczana w całości.



ILUSTRACJA 5: szafka odzieżowa, źródło: <https://umstahl.pl/metalowa-szafa-ubraniowa-se-30r4,id192.html>, z dnia 03.04.2020, zdjęcie ma jedynie charakter poglądowy i zostało zamieszczone jedynie w celach informacyjnych

9. SZ9 szafka pracownicza typu „L”

Szafka metalowa ubraniowa typu „L” o orientacyjnych wymiarach 80 x 49 x 180h [cm], wyposażona w min 4 skrytki. Konstrukcja całego mebla powinna być zgrzewana, stabilna, wykonana z blachy stalowej o grubości min 0,6mm. Korpus malowany proszkowo na kolor jasny popiel wg palety RAL 7035, a fronty skrytek: 50% na kolor jasny popiel wg palety RAL 7035 i 50% na kolor biały RAL 9016. Fronty w różnych kolorach powinny zostać zamontowane. Fronty powinny być w fragmencie perforowane (perforacja zapewni przepływ powietrza) oraz wyposażone w profil, który wzmacnia je i zapewnia im sztywność. Każda ze skrytek powinna być wyposażona w drążek oraz 2 haczyki (plastikowy na drążku oraz metalowy na ścianie bocznej). Wszystkie skrytki powinny być wyposażone w zamki z 2 kluczami. Zamek w systemie klucza master. Drzwi do każdej skrytki powinny zostać oznaczone inną literą zaczynając od „A”. Szafę należy wyposażyć w otwory montażowe, które będą umożliwiały skręcenie szafek ze sobą oraz do ściany.

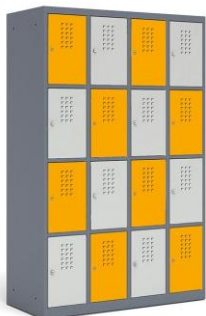
Szafa powinna być dostarczana w całości.



ILUSTRACJA 6: szafka pracownicza typu „L”, źródło: <https://umstahl.pl/metalowa-szafa-ubraniowa-sle-40r2,id549.html>, z dnia 03.04.2020, zdjęcie ma jedynie charakter poglądowy i zostało zamieszczone jedynie w celach informacyjnych

10. SZ10 szafka skrytkowa

Szafka skrytkowa o orientacyjnych wymiarach 117,5 x 49 x 180h [cm], wyposażona w min 16 skrytek o wymiarach w świetle drzwi: 22,9x40,9h [cm]. Konstrukcja całego mebla powinna być zgrzewana, stabilna, wykonana z blachy stalowej o grubości min 0,6mm. Korpus malowany proszkowo na kolor jasny popiel wg palety RAL 7035, a fronty skrytek: 50% na kolor żółty wg palety RAL 1023 i 50% na kolor morski RAL 5018. Fronty w różnych kolorach powinny zostać zamontowane naprzemiennie jak na załączonym poniżej zdjęciu. Fronty powinny być we fragmencie perforowane (perforacja zapewni przepływ powietrza) oraz wyposażone w profil, który wzmacnia je i zapewnia im sztywność. Wszystkie skrytki powinny być wyposażone w zamki z 2 kluczami. Zamek w systemie klucza master. Ryglowanie jednopunktowe. Drzwi do każdej skrytki powinny zostać oznaczone innym numerem zaczynając od 01. Szafa powinna być dostarczana w całości.



ILUSTRACJA 7: szafka skrytkowa, źródło: https://umstahl.pl/metalowa-szafa-szkolna-skrytkowa-ssm-43r4,id502.html?gclid=CjwKCAjwkun1BRAIEiwA2mJRWcdTBZ_LJ4OaK-MipVPIENIIjUWKSEA4xENNUGNmPnTlpMrrKS7CZBoCoZ0QAvD_BwE, z dnia 03.04.2020, zdjęcie ma jedynie charakter poglądowy i zostało zamieszczone jedynie w celach informacyjnych

11. SZ11 kontener

Mobilny kontener 45x60x65cm wykonany z płyty wiórowej 18 mm dwustronnie melaminowanej w kolorze jasny popiel. Płyta wykończona obrzeżem ABS 2 mm i r=2 mm w kolorze płyty. Dodatkowej sztywności całej konstrukcji powinna nadawać ściana tylna kontenerka wykonana z płyty 18 mm, która będzie wpuszczona w podfrezowania w bokach i wieńcach kontenerka. Kontener powinien być wyposażony w 4 gumowe kółka z blokadą, którą umożliwią jego płynne przemieszczanie oraz minimum 3 szuflady o różnej głębokości, którą należy ustalić z użytkownikiem. Jako uchwyty należy zastosować gałki meblowe drewniane (kolor dąb) o minimalnej średnicy 30mm w postaci kulek lub płasko ściętych grzybków. Kontener powinien posiadać blokadę wysuwu więcej niż jednej szuflady jednocześnie. Mebel należy wykonać wg załączonego rysunku (wymiary podano w centymetrach).

12. SZ12 szafy na pomoce edukacyjne

Szafa biurowa o orientacyjnych wymiarach: 46x150x225 cm, którą należy wykonać wg załączonych rysunków. Powinna być wyposażona od dołu w 3 szuflady:

- umiejscowiona najniżej o wysokości frontu: około 28,5cm,

- kolejne 2 powyższe o wysokości frontu 18cm

Szerokość frontów szuflad powinna być taka sama jak długość szafy.

Fragment szafy zawierający półki powinien zostać przedzielony na środku, na 2 nierówne części, panelem z płyty meblowej w kolorze jasny popiel. Każdy z dwóch pionów powinien być zamykany osobnym frontem wykonanym z płyty meblowej w kolorze jasny popiel. Szerszy pion powinien być zamykany dwoma frontami

Skrzydła drzwiowe oraz fronty szuflad powinny być wyposażone we wpuszczane w płaszczyznę frontu uchwyty. Uchwyty powinny mieć formę prostokątną i być w kolorze alu lub jasny popiel, maksymalnie zbliżonym do płaszczyzny drzwi.

Każdy front zamykany za pomocą zamka patentowego w kolorze jasny popiel, otwieranego za pomocą klucza. Mebel należy wykonać wg załączonego rysunku (wymiały podano w centymetrach).

III. LADY

Wymagania ogólne:

Przed zamówieniem każdego mebla, jego formę, kolorystykę, lokalizację oraz sposób montażu należy uzgodnić z Zamawiającym oraz autorem niniejszego opracowania. Należy przedłożyć do akceptacji również próbki materiałów, z których zostaną wykonane meble (próbki płyt meblowych powinny pokazywać sposób łączenia dwóch płyt pod kątem prostym oraz oklejenie obrzeżem PVC).

Przed wykonaniem mebli Wykonawca ma obowiązek weryfikacji wszystkich podanych na rysunkach wymiarów, z tymi, które występują w rzeczywistości. W przypadku rozbieżności powinien powiadomić autora niniejszego opracowania oraz Zamawiającego i ustalić ewentualne proponowane zmiany.

Wszystkie lady należy wykonać wg załączonych rysunków.

Każda z nich we fragmencie powinna charakteryzować się udogodnieniami dla osób poruszających się na wózkach inwalidzkich: od strony czytelnika blat lady powinien wystawać przed front o około 45cm. Płyty i blaty powinny charakteryzować się zwiększoną wytrzymałością na zginanie (min. 10,5 [N/mm²] wg normy EN 310 lub równoważnej) i wysoką odpornością na uderzenia.

Odporność na zarysowania min 3,5 [N], odporność na ścieranie: min 3A [obr]. Odchyłka od prostoliniowości krawędzi surowej płyty max 1,5 mm/m wg normy EN 324-2 lub równoważnej. Klasa higieniczności płyt E1 lub równoważna. Blat lady powinien być wykonany jako blat meblowy, o grubości około 36mm i r=2 mm, oklejony fornirem w kolorze dąb. Brzegi blatu powinny również zostać oklejone fornirem dębowym. Z jednej strony (nie przystającej do ściany) bok lady powinien zostać wykonany z takiego samego materiału co blat. Bok ten powinien posiadać również identyczną grubość i kolor co blat.

Panel frontowy wysoki wraz z jego bokami, panel frontowy niski oraz elementy wewnętrzne lady należy wykonać z płyty meblowej obustronnie melaminowanej, w kolorze jasny popiel, jak najbardziej zbliżonym do koloru ścian pomieszczenia. Wszystkie elementy lady powinny być solidnie zmontowane oraz nie powinny odkształcać się podczas użytkowania.

Panel otwierany (drzwi do wnętrza lady) o orientacyjnych wymiarach 120x66cm, powinien zostać zamontowany pomiędzy ladą L2 i L3 na zawiasach wahadłowych. Należy zapewnić możliwość wyłożenia panelu na niższą część frontu lady L3. Element powinien zostać wykonany ze sklejk 18 mm dwustronnie melaminowanej w kolorze jasny popiel, wykończonej obrzeżem ABS 2 mm i r=2 mm w kolorze płyty.

Wszystkie wąskie powierzchnie muszą być wykończone obrzeżem i tworzyć idealną całość z płytą aby uniknąć nieestetycznych zabrudzeń, zwiększać odporność na działanie płynów oraz przedłużyć czas użytkowania mebla. Ze względów bezpieczeństwa nie dopuszcza się łączenia bez obrzeża. Metalowe elementy profilu powinny zostać zaoblone aby nie stanowiły zagrożenia dla użytkownika. Z uwagi na trwałość i sztywność konstrukcji poszczególnych elementów lady muszą być fabryczne skręcone i sklejone – nie dopuszcza się montażu poszczególnych elementów na miejscu. Jedynie mozaiki na froncie lady. Regały i półka wisząca muszą być przymocowane do ściany. Poziomowanie regałów dostępne od wnętrza szafy. Nie dopuszcza się skręcania lad za pomocą konfirmatów oraz za pomocą wkrętów.

Każda lada powinna mieć zamontowaną pod blatem dodatkową, wysuwaną na prowadnicach półkę na klawiaturę komputerową dopasowaną do liczby stanowisk przy ladzie – miejsce mocowania wskazano na rysunkach poszczególnych lad. Wszystkie szczegóły montażowe należy uzgodnić z Zamawiającym oraz autorem niniejszego opracowania.

1. L1 lada w wypożyczalni dla dzieci

Lada w czytelnii o orientacyjnych wymiarach 366 x 110 x 100cm, którą należy wykonać wg załączonych rysunków.

2. L2 lada w wypożyczalni dla dorosłych

Lada w czytelnii o orientacyjnych wymiarach 364 x 110 x 100cm, którą należy wykonać wg załączonych rysunków.

3. L3 lada w wypożyczalni dla dorosłych

Lada w czytelnii o orientacyjnych wymiarach 287 x 110 x 100cm, którą należy wykonać wg załączonych rysunków.

4. L4 lada w czytelnii

Lada w czytelnii o orientacyjnych wymiarach 300 x 275 x 100cm, którą należy wykonać wg załączonych rysunków.

IV. ZABUDOWY

Przed zamówieniem każdego mebla oraz elementu wyposażenia, jego formę, kolorystykę, właściwości, lokalizację oraz sposób montażu należy uzgodnić z Zamawiającym oraz autorem niniejszego opracowania. Należy przedłożyć do akceptacji również próbki materiałów, z których zostaną wykonane meble (próbki płyt meblowych powinny pokazywać sposób łączenia dwóch płyt pod kątem prostym oraz oklejenie obrzeżem PVC).

Przed wykonaniem mebli Wykonawca ma obowiązek weryfikacji wszystkich podanych na rysunkach wymiarów, z tymi, które występują w rzeczywistości. W przypadku rozbieżności powinien powiadomić autora niniejszego opracowania oraz Zamawiającego i ustalić ewentualne proponowane zmiany.

1. Z1 zabudowa kuchenna

Zabudowa kuchenna, montowana wzdłuż wskazanej ściany, o długości około 524cm, którą należy wykonać wg załączonych rysunków.

W skład zabudowy wchodzi:

- a) Błat o grubości min. 28 mm i głębokości 600 mm według rysunków (montowany prawdopodobnie w dwóch częściach – łączenie obu elementów powinno być niedostrzegalne, wykonane bardzo starannie) z wbudowanym zlewem dwukomorowym i płytą grzewczą. Błat powinien być montowany na szafkach stojących. Błat powinien być w kolorze jasny popiel z wyraźnym, regularnym wzorem imitującym kamień i gładką powierzchnią. Wzór oraz sposób wykończenia blatu należy przedstawić do akceptacji autorowi niniejszego opracowania oraz Zamawiającemu. Górna powierzchnia blatu powinna być zamontowana na wysokości 85cm od posadzki.
 - b) płyta wiórowa o grubości 18 mm mocowana nad blatem w celu ochrony ściany przed zabrudzeniami. Płyta powinna być jednostronnie melaminowana na kolor biały. Płyta montowana będzie prawdopodobnie w kilku częściach – łączenie obu elementów powinno być niedostrzegalne, wykonane bardzo starannie. Płyty nie powinny być łączone w miejscach narażonych na działanie wody lub pary wodnej.
 - c) ciąg mebli kuchennych podblatowych do blatu opisanego powyżej, na który składają się:
 - szafka pod zlewozmywak o wymiarach szer. 107 cm x gł. 58 cm \pm 5 cm x wys. 72 cm – 1 szt.; fronty: szer. 53 cm x wys. 72 cm- 2szt.;
 - szafka z szufladami pod płytą grzewczą szer. 100 cm x gł. 50 cm \pm 5 cm x wys. 72 cm – 1 szt.; szuflad – 3 szt.;
 - szafka z szufladami obok płyty grzewczej szer. 85 cm x gł. 50 cm \pm 5 cm x wys. 72 cm – 1 szt.; szuflad – 3 szt.;
 - szafka pojedyncza o wymiarach szer. 48cm x gł. 58 cm \pm 5 cm x wys. 72 cm – 1 szt.; fronty: szer. 48 cm x wys. 72 cm- 1szt.;
 - d) ciąg mebli wiszących, na który składają się:
 - szafki wiszące z półkami o wymiarach szer. 73 cm \pm 5 cm x gł. 36 cm x wys. 75 cm \pm 5 cm – 1 szt.; front: szer. 36,5 cm x 75 cm \pm 5 cm – 3 szt.,
 - szafki wiszące z półkami o wymiarach szer. 36 cm \pm 5 cm x gł. 36 cm x wys. 75 cm \pm 5 cm – 1 szt.; front: szer. 36 cm x 75 cm \pm 5 cm – 1 szt.,
 - szafki wiszące z ociekaczem i półkami o wymiarach szer. 73 cm \pm 5 cm x gł. 36 x wys. 75 cm \pm 5 cm – 1 szt.; front: szer. 36,5 cm x 75 cm \pm 5 cm – 2 szt., -
 - e) zabudowa słupkowa, na którą składa się:
 - zabudowa z piekarnikiem i szafkami z półkami szer. 60 cm \pm 5 cm x gł. 60 cm x wys. 210 cm \pm 5 cm – 1 szt.; front: szer. 60 cm x 75 cm \pm 5 cm – 1 szt., szer. 60 cm x 68 cm \pm 5 cm – 1 szt.,
 - zabudowa z lodówką i szafkami z półkami szer. 60 cm \pm 5 cm x gł. 60 cm x wys. 210 cm \pm 5 cm – 1 szt.;
- Wykończenie: korpus szafek powinien być wykonany z płyty dwustronnie melaminowanej o grubości 18 mm, wykończenie płyty obrzeżem w kolorze

plyty PVC 2 mm, ciąg szafek górnych i fronty do nich kolor jasny popiel, korpusy i fronty szafek podblatowych oraz zabudowy słupkowe z frontami okleina w kolorze dąb, ściany tylne wykonane z płyty dwustronnie laminowanej grubości min. 8mm, wklejonej w boki szafek. Wymaga się aby zawiasy posiadały zintegrowany hamulec zapewniający delikatne i ciche zamykanie niezależnie od wagi frontu i prędkości zamykania. Blat kuchenny HPL 0,6 mm z prostą krawędzią o grubości min. 28 mm; Brzegi blatu wykończone listwami PVC zespolowanymi z blatem.

Płyty wiórowe melaminowane muszą być w klasie higieniczności E1 (płyta przyjazna dla środowiska i ludzi – wydzielane przez nie substancje nie wydzielają szkodliwych ilości formaldehydów i innych substancji zagrażających zdrowiu i życiu ludzkiemu). Płyty powinny charakteryzować się podwyższoną odpornością na wodę i parę wodną:

W dolnym wieńcu szafek wiszących, we frezie, montowane oświetlenie LED w postaci paska LED w osłonce rozpraszającej światło. Światło białe ciepłe o temperaturze barwowej 3000K. Transformator powinien być ukryty w jednej z szafek (zawieszony na jednym z boków szafki).

Fronty szafek wiszących otwierane za pomocą gałek w kolorze dąb o minimalnej średnicy 30mm w postaci kulek lub płasko ściętych grzybków.



ILUSTRACJA 8: drewniana gałka meblowa, źródło: <https://www.mieszkaniempomyslem.pl/wp-content/uploads/2018/04/Drewniane-ga%C5%82ki-Simple-i-Basic-na-bia%C5%82ej-komodzie-DOTmanufacture-glowne.jpg>, z dnia 03.04.2020, zdjęcie ma jedynie charakter poglądowy i zostało zamieszczone jedynie w celach informacyjnych

Fronty szafek stojących oraz zabudów słupkowych otwierane za pomocą uchwytów w kolorze chrom, o równej grubości, kwadratowym przekroju i zaoblonych narożnikach. Orientacyjne wymiary: wys. 15,1mm, szer. 205mm, głęb. 37mm.

Wszystkie drzwi i szuflady szaf zamykane na zamek z numerowanym cylindrem, numerowanym kluczykiem, dzięki temu gdy klucz zostanie zagubiony jest możliwość jego domówienia po numerze spisany z cylindra. Wymagany jest zamek systemowy co oznacza możliwość skompletowania jednego klucza na pracownika, którym otworzy wszystkie swoje meble.

Półki powinny zostać zabezpieczone przed przypadkowym wysunięciem z szafek za pomocą metalowej podpórki, która wchodzi w otwór wywiercony w półce. Każda półka mocowana do szczytu oraz pleców regału mechanicznie za pomocą kołków drewnianych i dodatkowo klejona. Półki nie powinny ugiąć się przy obciążeniu danej półki obciążeniem do 80kg.

Klasa higieniczności wszystkich płyt i blatów: E1 lub równoważna. Odporność na zarysowania min 3,5 [N], odporność na ścieranie: min 3A [obr].



ILUSTRACJA 9: uchwyt meblowy, źródło:

<https://static01.leroymerlin.pl/files/media/image/065/2080065/product/main.jpg>, z dnia 03.04.2020, zdjęcie ma jedynie charakter poglądowy i zostało zamieszczone jedynie w celach informacyjnych

Przed wykonaniem mebli Wykonawca ma obowiązek:

- a) weryfikacji wszystkich podanych na rysunkach wymiarów, z tymi, które występują w rzeczywistości. W przypadku rozbieżności powinien powiadomić autora niniejszego opracowania oraz Zamawiającego i ustalić ewentualne proponowane zmiany.
- b) Przedstawienia do akceptacji Zamawiającemu oraz autorowi niniejszego opracowania próbki kolorystyki wszystkich płyt meblowych oraz blatów, z których ma zostać wykonana kuchnia, a także gałek i uchwytów

Wszystkie szczegóły montażowe należy uzgodnić z Zamawiającym oraz autorem niniejszego opracowania. Mebel należy wykonać wg załączonego rysunku (wymiały podano w centymetrach).

WYPOSAŻENIE ANEKSU KUCHENNEGO:

a) LODÓWKA

Lodówka przeznaczona do obudowy (boki, tył i góra) posiadająca 2 drzwi. Orientacyjne wymiary: wys 201,6cm, szer. 59,5cm, głęb. 59cm. Wymagane właściwości: poziom hałasu max 38 dB, min 1 termostat, klasa klimatyczna N, SN, T, ST, zamrażarka na dole, w środku oświetlenie LED, wnętrze pokryte powłoką antybakteryjną, kolor frontu szary, INOX lub alu, półki lodówki wykonane ze szkła bezpiecznego. Zamrażarka bezszronowa, z automatycznym systemem odszraniania. Gwarancja min 24 miesiące, sterowanie elektroniczne, klasa energetyczna A++, roczne zużycie energii max 262 kWh. Przed zamówieniem lodówki, jej formę, parametry i kolorystykę należy uzgodnić z Zamawiającym oraz autorem niniejszego opracowania.



ILUSTRACJA 10: lodówka, źródło:

https://f01.esfr.pl/foto/2/42456930193/49210ca8e3de2a62b9b3d9c104222ae8/samsung-rb36r8837s9,42456930193_7.jpg, z dnia 03.04.2020, zdjęcie ma jedynie charakter poglądowy i zostało zamieszczone jedynie w celach informacyjnych

b) ZMYWARKA

Zmywarka przeznaczona do obudowy, o orientacyjnych wymiarach: szer. 59,8cm, głęb. 60cm, wys. 84,5cm. Powinna być wyposażona w wewnętrzny system zabezpieczenia przed zalaniem, gwarancja min 24 miesiące, klasa energetyczna min A++, roczne zużycie prądu: 266kWh, poziom hałasu 44dB, zużycie wody na cykl max 10l, kolor srebrny lub alu, panel sterujący zewnętrzny, odkryty, sterowanie elektroniczne, wyświetlacz LED diodowy, szuflada na sztućce, możliwość zabudowy pod blatem. Przed zamówieniem zmywarki, jej formę, parametry i kolorystykę należy uzgodnić z Zamawiającym oraz autorem niniejszego opracowania.

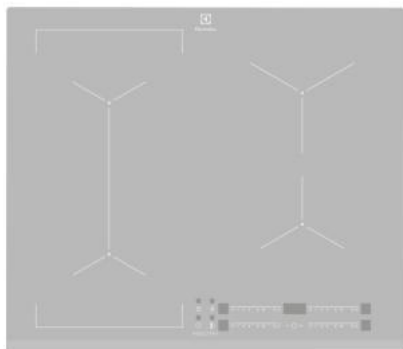


ILUSTRACJA 11: zmywarka, źródło: https://www.avans.pl/agd/zmywarki/zmywarka-amica-dfm636acsd?gclid=CjwKCAjwvtX0BRAFEiwAGWJyZOMrokRdVDhmwC-F6q991Dj8mGXoNFTEaRWIkJ7XNegvqqt3ijRj2BoCp1MQAvD_BwE&gclid=aw.ds, z dnia 03.04.2020, zdjęcie ma jedynie charakter poglądowy i zostało zamieszczone jedynie w celach informacyjnych

c) PŁYTA INDUKCYJNA

Płyta grzewcza indukcyjna ceramiczna, w kolorze szarym. Gwarancja min 24 miesiące, 4 pola grzewcze, szer. około 59, głęb. około 52, wys. około 4,4, wykończenie płyty grzewczej za pomocą ozdobnego szlif z przodu, zabezpieczenie przed dziećmi, blokada bezpieczeństwa, sterowanie płyty poprzez bezpośredni wybór, wskaźnik ciepła resztkowego. Przed

zamówieniem płyty indukcyjnej, jej formę, parametry i kolorystykę należy uzgodnić z Zamawiającym oraz autorem niniejszego opracowania.



ILUSTRACJA 12: płyta indukcyjna, źródło:

https://f00.esfr.pl/foto/3/32636769545/1c8c0504ede5174232628f5475b1bfa6/electrolux-eiv63440bs,32636769545_7.jpg, z dnia 03.04.2020, zdjęcie ma jedynie charakter poglądowy i zostało zamieszczone jedynie w celach informacyjnych

d) PIEKARNIK

Piekarnik elektryczny o orientacyjnych wymiarach szer. 59,4 x wys. 59,5 x głęb. 54,8 cm. Klasa energetyczna urządzenia; min A. Kolor frontu: czarne szkło ze srebrnymi elementami. Piekarnik powinien mieć minimalną pojemność 71l, otwierane drzwi uchylne, elektroniczne sterowanie za pomocą pokręteł na froncie piekarnika, elektroniczny programator pracy piekarnika, grill, termoobieg, rożen, kontrola nagrzewania, szybki nagrzew, rozmrażanie. Wnętrze piekarnika powinno być wykończone emalią GranitEmail lub równoważną, a jego samooczyszczenie powinno odbywać się podczas zwykłego użytkowania. Specjalna powłoka umieszczona na wszystkich ściankach piekarnika powinna neutralizować zabrudzenia. Powłoka nie powinna zużywać się w czasie eksploatacji piekarnika. Przed zamówieniem piekarnika, jego formę, parametry i kolorystykę należy uzgodnić z Zamawiającym oraz autorem niniejszego opracowania.



ILUSTRACJA 13: piekarnik, źródło: <https://image.ceneostatic.pl/data/products/57629021/i-bosch-hba5577s0.jpg>, z dnia 03.04.2020, zdjęcie ma jedynie charakter poglądowy i zostało zamieszczone jedynie w celach informacyjnych

e) OKAP

Okap kuchenny kominowy ze stali nierdzewnej o orientacyjnych wymiarach: szer. 60cm, wys. 61,9 – 113,3cm, głęb. 46,7cm. Okap powinien mieć tryby pracy takie jak pochłaniacz i wyciąg oraz min. 3 prędkości. Maksymalna wydajność okapu powinna wynosić około 531m³/h, a poziom hałasu nie powinien przekraczać 70dB. Sterowanie okapem – dotykowe. Okap powinien

być wyposażony w wymienny wkład węglowy – brak możliwości podłączenia okapu pod istniejącą wentylację grawitacyjną. Przed zamówieniem okapu, jego formę, parametry i kolorystykę należy uzgodnić z Zamawiającym oraz autorem niniejszego opracowania.



ILUSTRACJA 14: okap, źródło:

https://f01.esfr.pl/foto/5/19114002921/62d18b34f677c0ae24dda04c2d9ba646/samsung-nk36m5060ss,19114002921_7.jpg, z dnia 03.04.2020, zdjęcie ma jedynie charakter poglądowy i zostało zamieszczone jedynie w celach informacyjnych

f) ZLEWOZMYWAK DWUKOMOROWY

Zlewozmywak dwukomorowy ze stali szlachetnej polerowanej, wpuszczany w blat, mieszczący się w szafce o szer. 80cm. Orientacyjne wymiary zlewozmywaka:

- wymiary zewnętrzne: 80 x 50 cm
- wielkość komór: 2 x 34 x 40 x 20 cm

W komplecie powinien znajdować się komplet odpływowy z automatem zamykającym z zaworami 3 ½", z przedłużką i syfonem.

Otwór na armaturę powinien być fabrycznie wybity. Na zlewozmywaku powinna być zamontowana piankowa uszczelka

Zlewozmywak ma zostać zamontowany w aneksie kuchennym na parterze.

Wykonawca powinien zabezpieczyć styk kołnierza zlewozmywaka z blatem silikonem. Przed zamówieniem zlewozmywaka, jego formę, parametry i kolorystykę należy uzgodnić z Zamawiającym oraz autorem niniejszego opracowania.



ILUSTRACJA 15: zlewozmywak dwukomorowy, źródło:

<https://static.lazienkaplus.pl/files/produkty/cache/400x400/zle/tek/11128008.jpg>, z dnia 03.04.2020, zdjęcie ma jedynie charakter poglądowy i zostało zamieszczone jedynie w celach informacyjnych

g) BATERIA ZLEWOZMYWAKOWA

Bateria zlewozmywakowa jednouchwytowa o orientacyjnych wymiarach: wys. 332mm, zasięg wylewki 223mm, średnica głowicy około 28mm, montowana w jednym otworze. Bateria powinna posiadać obrotową końcówkę z baterią typu perlator. Bateria powinna być wykonana z mosiądzu pokryta powłoką chromowaną błyszczącą. Wymagane właściwości baterii: minimalne ciśnienie 1bar, ciśnienie robocze max 10bar, max. Temperatura wody 70°C. W komplecie z baterią powinny być dostarczone węże przyłączeniowe. Przed zamówieniem baterii, jej formę, parametry i kolorystykę należy uzgodnić z Zamawiającym oraz autorem niniejszego opracowania.



ILUSTRACJA 16: bateria zlewozmywakowa, źródło: https://www.bellsanit.pl/baterie/2267-bateria-kuchenna-stojaca-grohe-bauloop-31368000-4005176934483.html?utm_source=ceneo&utm_medium=pricewars2&utm_campaign=bateria-kuchenna-stojaca-grohe-bauloop-31368000, z dnia 03.04.2020, zdjęcie ma jedynie charakter poglądowy i zostało zamieszczone jedynie w celach informacyjnych

2. Z2 Obudowa słupa

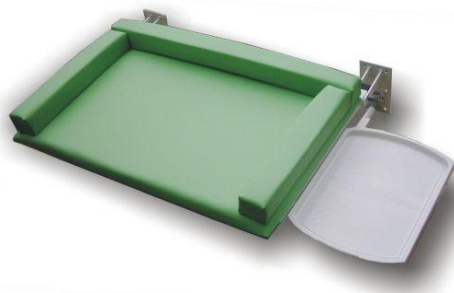
Obudowy słupów wykonane z płyty meblowej o grubości min 18mm montowanej do słupów za pomocą profili stalowych. Płyta powinna być identyczna kolorystycznie z okleiną dąb zastosowaną w pozostałych meblach stanowiących wyposażenie biblioteki. Krawędzie pionowe płyt powinny mieć jedynie 1 wspólną krawędź, a ich boki powinny zostać zabezpieczone kątownikami stalowymi o przekroju około 20mmx20mm i długości 220cm, malowanym proszkowo na kolor czarny w przypadku obudów montowanych na II. piętrze i kolor jasny popiel zbliżony do ścian w przypadku obudowy montowanej na I piętrze. Metalowe elementy profilu powinny zostać zaoblone aby nie stanowiły zagrożenia dla użytkownika. Panele z płyty meblowej powinny mieć orientacyjne wymiary: wys. 220cm, szer. około 60cm. Sposób mocowania profili do płyty powinien odbywać się od wewnątrz obudowy. Niedopuszczalne jest stosowanie zaślepek meblowych lub malowanie wkrętów na kolor zbliżony do płyty! Każdy panel należy montować do słupa za pomocą minimum 2 profili, w odległości min 75mm od słupa. Przy wykonywaniu mebla należy wymierzyć i uwzględnić możliwe nierówności posadzki max do 5cm. Mebel powinien być trwały i zapewniać wygodę i bezpieczeństwo jego potencjalnym użytkownikom. Mebel należy wykonać wg załączonego rysunku (wymiały podano w centymetrach).

Przed zamówieniem każdej z obudów, jej formę, kolorystykę, lokalizację oraz sposób montażu należy uzgodnić z Zamawiającym oraz autorem niniejszego opracowania.

Przed wykonaniem mebli Wykonawca ma obowiązek weryfikacji wszystkich podanych na rysunkach wymiarów, z tymi, które występują w rzeczywistości. W przypadku rozbieżności powinien powiadomić autora niniejszego opracowania oraz Zamawiającego i ustalić ewentualne proponowane zmiany.

3. Z3 Błat z przewijakiem

Składany blat montowany solidnie do ściany (wg wytycznych producenta) przeznaczony do pielęgnacji i przewijania niemowląt. Orientacyjne wymiary blatu: 90x60cm, waga około 28kg, dopuszczalne obciążenie około 80kg. Błat powinien być wykonany z płyty w klasie higieniczności E1 (płyta przyjazna dla środowiska i ludzi – wydzielane przez nie substancje nie wydzielają szkodliwych ilości formaldehydów i innych substancji zagrażających zdrowiu i życiu ludzkiemu) o podwyższonej trwałości. Stelaż blatu powinien być wykonany z profili stalowych malowanych proszkowo na kolor biały. Stolik powinien być osłonięty z 3 stron pianką tapicerowaną wysokiej jakości skórą ekologiczną lub bezpieczną dla dziecka ceratą, wolną od ftalanów, musi spełniać normy EN 12221-1 (wymagania bezpieczeństwa dotyczące przewijaków niemowlęcych dla dzieci o masie ciała nie większej niż 15kg) lub równoważne, EN 12221-2 (określa metody badań mające na celu bezpieczeństwo przewijaków niemowlęcych) lub równoważne. Kolor tapicerki jednolity, odcień morski (niebieski). Przewijak powinien być dedykowany do miejsc użyteczności publicznej. Próbki tapicerki należy przedłożyć Zamawiającemu i autorowi niniejszego opracowania do akceptacji. Wysokość montażu przewijaka należy uzgodnić z Zamawiającym.



ILUSTRACJA 17: przewijak, źródło: <https://selmed.pl/p/380/514/stolik-do-przewijania-niemowlat-atos-skladany-z-blatem-przewijaki- stanowiska-i-stoliki-do-pielegnacji-noworodkow-przewijaki-sprzet-meble-wyposazenie-medyczne.html>, z dnia 03.04.2020, zdjęcie ma jedynie charakter poglądowy i zostało zamieszczone jedynie w celach informacyjnych

V. STOŁY I BIURKA

Blaty stołów wykonanych z płyty meblowej powinny charakteryzować się klasą higieniczności E1 lub równoważną, odpornością na zarysowania min 3,5 [N], odporność na ścieranie: min 3A [obr].

1. S1 , S7 Stół

Stół okrągły o orientacyjnych wymiarach:

S1: średnica 120 cm, wys. 75cm

S7: średnica 120 cm, wys. 75cm

Błat powinien być wykonany z naturalnego drewna dębowego o grubości min 25mm i podparty stelażem w centralnym punkcie stołu, co zapewni dowolną konfigurację krzeseł na obrzeżach. Błat powinien być dodatkowo zabezpieczony przed wilgocią i zabrudzeniami. Stelaż powinien być wykonany z profili stalowych tworzących fantazyjny układ graficzny, malowanych proszkowo na kolor czarny i biały mat. Podstawa stołu powinna być wyposażona w ślizgacze zabezpieczające przed zniszczeniem podłogi oraz nóg stołu: plastik z filcem mocowany trwale do spodu podstawy stołu.

Całość powinna być niezwykle stabilna.

Przed zamówieniem stołu jego kolorystykę i parametry należy uzgodnić z Zamawiającym oraz autorem niniejszego opracowania. Należy przedłożyć do akceptacji również próbki materiałów, z których zostaną wykonane meble (próbki płyt meblowych powinny pokazywać sposób łączenia dwóch płyt pod kątem prostym oraz oklejenie obrzeżem PVC).



ILUSTRACJA 18: stół okrągły, źródło: https://e-meblowy.pl/5263-large_default/stol-okragly-xelion.jpg, z dnia 03.04.2020, zdjęcie ma jedynie charakter poglądowy i zostało zamieszczone jedynie w celach informacyjnych

2. S2 Biurko komputerowe

Biurko komputerowe o orientacyjnych wymiarach: szer. 100 cm gł. 60 cm. wys. 75-81 cm.

Stelaż powinien być wykonany z profili stalowych 50x50 oraz trawersów wykonanych z profilu 40x20. Całość skręcana i malowana proszkowo w kolorze czarnym Ral 9005. Stelaż w standardzie ma być wyposażony w stopy z regulatorami poziomu w zakresie + 60 mm.

Konstrukcja: nogi powinny być wykonane z profilu stalowego 50 x 50 x 1,5mm, stężenie wykonane z profilu stalowego 40 x 20 x 1,5 mm, regulatory wysokości. Stelaż biurka musi być konstrukcją metalową. Kolumna nogi stołu ma być wykonana z profilu o wymiarach 50x50mm. Dwie kolumny nogi muszą być spawane za pomocą profilu 40x20mm - wymóg konieczny do zapewnienia stabilności stołu- noga nie może być do niego przykręcana. Profil łączący kolumny nogi musi przenikać do wewnątrz kolumnę nogi. Spawanie kolumny nogi i profilu łączącego ze względów estetycznych musi odbywać się od środka nogi. Nie dopuszcza się stosowania spawów widocznych od zewnątrz nogi. Dwie pary nóg muszą być połączone dwiema belkami podbłatowymi wykonanymi z profilu min 40x20 mm aby zapobiegały ugięciu się blatu. Belki podbłatowe mają być cofnięte o 2 cm względem krawędzi blatu. Połączenie belki z nogą musi odbyć się

w środku profilu i zapewniać ścisłe połączenie tych dwóch elementów. Cała konstrukcja ma być malowana proszkowo.

Blat ma być wykonany z płyty 25 mm (nie grubszej) wiórowej melaminowanej w klasie higieniczności E1 o podwyższonej trwałości. Aby zabezpieczyć płytę przed uszkodzeniami wymagane jest aby wszystkie krawędzie elementów płytowych mebla zabezpieczone doklejką z tworzywa sztucznego o grubości 2mm i promieniu $r=3\text{mm}$. Doklejka musi być spójna kolorystycznie z kolorem płyty. W blacie stołu muszą być zamontowane gwintowane gniazda metalowe - blat przymocowany do stelaża za pomocą śrub co da możliwość wielokrotnego montażu i demontażu stołu.

Pod blatem ma być płytowa szuflada na klawiaturę wykonana z płyty 18mm i zabezpieczona doklejką ABS 2 mm.

Przed zamówieniem mebla jego kolorystykę i parametry należy uzgodnić z Zamawiającym oraz autorem niniejszego opracowania. Należy przedłożyć do akceptacji również próbki materiałów, z których zostaną wykonane meble (próbki płyt meblowych powinny pokazywać sposób łączenia dwóch płyt pod kątem prostym oraz oklejenie obrzeżem PVC).

3. S3 Biurko

Biurko o orientacyjnych wymiarach: szer. 100 cm gł. 60 cm. wys. 75-81 cm
Stelaż powinien być wykonany z profili stalowych 50x50 oraz trawersów wykonanych z profilu 40x20. Całość skręcana i malowana proszkowo w kolorze czarnym Ral 9005. Stelaż w standardzie ma być wyposażony w stopy z regulatorami poziomu w zakresie + 60 mm.

Konstrukcja: nogi powinny być wykonane z profilu stalowego 50 x 50 x 1,5mm, stężenie wykonane z profilu stalowego 40 x 20 x 1,5 mm, regulatory wysokości. Stelaż biurka musi być konstrukcją metalową. Kolumna nogi stołu ma być wykonana z profilu o wymiarach 50x50mm. Dwie kolumny nogi muszą być spawane za pomocą profilu 40x20mm - wymóg konieczny do zapewnienia stabilności stołu- noga nie może być do niego przykręcana. Profil łączący kolumny nogi musi przenikać do wewnątrz kolumnę nogi. Spawanie kolumny nogi i profilu łączącego ze względów estetycznych musi odbywać się od środka nogi. Nie dopuszcza się stosowania spawów widocznych od zewnątrz nogi. Dwie pary nóg muszą być połączone dwiema belkami podblatowymi wykonanymi z profilu min 40x20 mm aby zapobiegały ugięciu się blatu. Belki podblatowe mają być cofnięte o 2 cm względem krawędzi blatu. Połączenie belki z nogą musi odbyć się w środku profilu i zapewniać ścisłe połączenie tych dwóch elementów. Cała konstrukcja ma być malowana proszkowo.

Blat ma być wykonany z płyty 25 mm (nie grubszej) wiórowej melaminowanej w klasie higieniczności E1 o podwyższonej trwałości. Aby zabezpieczyć płytę przed uszkodzeniami wymagane jest aby wszystkie krawędzie elementów płytowych mebla zabezpieczone doklejką z tworzywa sztucznego o grubości 2mm i promieniu $r=3\text{mm}$. Doklejka musi być spójna kolorystycznie z kolorem płyty. W blacie stołu muszą być zamontowane gwintowane gniazda metalowe - blat przymocowany do stelaża za pomocą śrub co da możliwość wielokrotnego montażu i demontażu stołu.

Przed zamówieniem mebla jego kolorystykę i parametry należy uzgodnić z Zamawiającym oraz autorem niniejszego opracowania. Należy przedłożyć do akceptacji również próbki materiałów, z których zostaną wykonane meble (próbki

plyt meblowych powinny pokazywać sposób łączenia dwóch plyt pod kątem prostym oraz oklejenie obrzeżem PVC).

4. S4 Stolik

Stolik dziecięcy okrągły, niski z nogami umożliwiającymi regulację wysokości blatu, przeznaczony do obiektów użyteczności publicznej. Błat kwadratowy 82x82cm i grubości 2,5cm powinien być wykonany z odpornej na użytkowanie okleiny w kolorze białym, a jego brzegi powinny być obklejone wytrzymałym obrzeżem w kolorze blatu. Nogi stolika powinny być wykonane z profili metalowych i powinny umożliwiać regulację wysokości blatu stoika w zakresie około: 46-53-59cm. Nogi powinny być wyposażone w ślizgacze, zabezpieczające przed zniszczeniem podłogi oraz nóg stołu: plastik z filcem mocowany trwale do stolika.

Przed zamówieniem mebla jego kolorystykę i parametry należy uzgodnić z Zamawiającym oraz autorem niniejszego opracowania. Należy przedłożyć do akceptacji również próbki materiałów, z których zostaną wykonane meble (próbki plyt meblowych powinny pokazywać sposób łączenia dwóch plyt pod kątem prostym oraz oklejenie obrzeżem PVC).

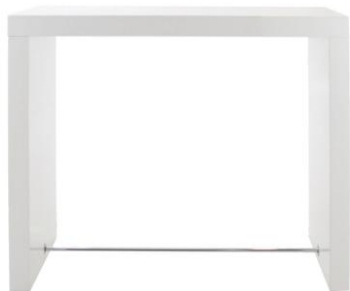


ILUSTRACJA 19: stolik dla dzieci, źródło: <https://sklep.nowaszkola.com/stol-kwadratowy-820x820-z-metalowymi-nogami-z-regulacja-1-2-3.html>, z dnia 03.04.2020, zdjęcie ma jedynie charakter poglądowy i zostało zamieszczone jedynie w celach informacyjnych

5. S5 Stolik do hokerów

Stolik barowy o orientacyjnych wymiarach: dł. 130cm, szer. 60cm, wys. 105cm, wykonany z białego MDF lub białej plyty meblowej laminowanej obustronnie i oklejonej obrzeżem min 2mm. Stół powinien posiadać blat o grubości min 54mm, przechodzący płynnie w 2 nogi pełne, o szer. blatu. Nogi powinny być wyposażone w ślizgacze, zabezpieczające przed zniszczeniem podłogi oraz nóg stołu: plastik z filcem mocowany trwale do stolika. Cała konstrukcja powinna być stabilna, a blat i nogi nie powinny się uginać, ani wyginać – w tym celu należy zapewnić stolikowi dodatkowe usztywnienie w postaci profili stalowych.

Przed zamówieniem mebla jego kolorystykę i parametry należy uzgodnić z Zamawiającym oraz autorem niniejszego opracowania. Należy przedłożyć do akceptacji również próbki materiałów, z których zostaną wykonane meble (próbki plyt meblowych powinny pokazywać sposób łączenia dwóch plyt pod kątem prostym oraz oklejenie obrzeżem PVC).



ILUSTRACJA 20: stolik do hokerów, źródło:

https://www.sfmeble.pl/product_picture/fit_in_1200x900/e55bed8d0993e97b01540cc9b3ee7c89.jpg, z dnia 03.04.2020, zdjęcie ma jedynie charakter poglądowy i zostało zamieszczone jedynie w celach informacyjnych

6. S6 Stół konferencyjny

Stół prostokątny o orientacyjnych wymiarach: dł. min 240cm, szer. min. 90cm, wys. 72-76cm.

Blat powinien być wykonany z płyty meblowej o grub. min 21mm, oklejonej dębowym fornirem (zabezpieczonym przed zabrudzeniami i uszkodzeniami) i podparty stelażem w centralnym punkcie stołu, co zapewni dowolną konfigurację krzeseł na obrzeżach. Błat powinien być dodatkowo zabezpieczony przed wilgocią i zabrudzeniami. Stelaż powinien być wykonany z profili stalowych tworzących fantazyjny układ graficzny, malowanych proszkowo na kolor czarny i biały mat. Podstawa stołu powinna być wyposażona w ślizgacze zabezpieczające przed zniszczeniem podłogi oraz nóg stołu: plastik z filcem mocowany trwale do spodu podstawy stołu.

Całość powinna być niezwykle stabilna.

Przed zamówieniem mebla jego kolorystykę i parametry należy uzgodnić z Zamawiającym oraz autorem niniejszego opracowania. Należy przedłożyć do akceptacji również próbki materiałów, z których zostaną wykonane meble (próbki płyt meblowych powinny pokazywać sposób łączenia dwóch płyt pod kątem prostym oraz oklejenie obrzeżem PVC).



ILUSTRACJA 21: stół konferencyjny, źródło: <https://balma.pl/kolekcje/h2>, z dnia 03.04.2020, zdjęcie ma jedynie charakter poglądowy i zostało zamieszczone jedynie w celach informacyjnych

7. B1, B2 Biurko z dostawką

Duże biurko biurowe podparte po jednej stronie szafką (lewej lub prawej – do uzgodnienia z autorem niniejszego opracowania oraz zamawiającym). Błat biurka powinien zostać wykonany z płyty melaminowanej o grubości min 25mm w kolorze dąb, w klasie higieniczności E1 o podwyższonej trwałości. Rysunek i kolor drewna powinien być odwzorowany idealnie. Aby zabezpieczyć płytę przed

uszkodzeniami wymagane jest aby wszystkie krawędzie elementów płytowych mebla zabezpieczone obrzeżem PVC o grubości 2mm i promieniu $r=3\text{mm}$, w kolorze białym lub czarnym (do uzgodnienia z autorem opracowania oraz Zamawiającym). Blenda przednia biurka powinna zostać wykonana z płyty melaminowanej o gr. min. 18mm, w kolorze blatu. W blacie stołu muszą być zamontowane gwintowane gniazda metalowe - blat przymocowany do stelaża za pomocą śrub co da możliwość wielokrotnego montażu i demontażu stołu. Blat powinien być dodatkowo usztywniony od spodu belkami stalowymi wykonanymi z profilu min 40x20 mm aby zapobiegały ugięciu się blatu. Belki podblatowe mają być cofnięte o 2 cm względem krawędzi blatu. Połączenie belki z nogą musi odbyć się w środku profilu i zapewniać ściśle połączenie tych dwóch elementów. Jedna noga biurka powinna być wykonana z profilu stalowego 50 x 50 x 1,5mm. Dwie kolumny nogi muszą być spawane za pomocą profilu 40x20mm - wymóg konieczny do zapewnienia stabilności stołu- noga nie może być do niego przykręcana. Profil łączący kolumny nogi musi przenikać do wewnątrz kolumny nogi. Spawanie kolumny nogi i profilu łączącego ze względów estetycznych musi odbywać się od środka nogi. Nie dopuszcza się stosowania spawów widocznych od zewnątrz nogi. Cała konstrukcja ma być malowana proszkowo. Drugą nogę biurka powinna stanowić szafka, na której opiera się blat biurka. Wieniec górny, dolny i boki szafki powinny zostać wykonane z płyty melaminowanej o gr. min 25mm w kolorze dąb, natomiast korpus oraz front przesuwny z płyty o gr. min 18mm w kolorze białym. Wnętrze szafki powinno być wyposażone w półki oraz szufladę z zamkiem centralnym. Podstawa biurka powinna być wyposażona w ślizgacze zabezpieczające przed zniszczeniem podłogi oraz nóg biurka: plastik z filcem mocowany trwale do spodu podstawy.

Orientacyjne wymiary biurka:

- a) wys. max 74cm,
- b) blat: dł. min 229cm x szer. min 80cm,
- c) szafka: dł. min 260cm x szer. min 50cm,
- d) Przed zamówieniem mebla jego kolorystykę i parametry należy uzgodnić z Zamawiającym oraz autorem niniejszego opracowania. Należy przedłożyć do akceptacji również próbki materiałów, z których zostaną wykonane meble (próbki płyt meblowych powinny pokazywać sposób łączenia dwóch płyt pod kątem prostym oraz oklejenie obrzeżem PVC).



ILUSTRACJA 22: biurko z dostawką, źródło: <https://eldor-meble.pl/p/61/biurko-z-szafka-managerska-i-kontenerem-mito-mit1kd-mit2kd/>, z dnia 03.04.2020, zdjęcie ma jedynie charakter poglądowy i zostało zamieszczone jedynie w celach informacyjnych

8. PAR1, PAR2, PAR 3 parapet z funkcją blatu

Parapet / blat wykonany z blatu meblowego, oklejonego obustronnie, o max szer. 70cm, w kolorze dąb o podwyższonej odporności na użytkowanie. Blat powinien wystawać przed lico ściany na 40cm, jego kolor należy dopasować tak, by był identyczny kolorystycznie z okleiną dąb zastosowaną w pozostałych meblach stanowiących wyposażenie biblioteki. Krawędź blatu powinna być delikatnie zaoblona w celu zapewnienia użytkownikowi bezpieczeństwa.

Blaty montowane na odcinkach o następujących długościach:

- a) PAR 1: 7szt o dł. 256cm
- b) PAR 2: 1szt. o dł. 1170cm
- c) PAR 3: 2szt o dł. 1765cm

Blat montowany na danym odcinku powinien sprawiać wrażenie ciągłości.

Połączenia poszczególnych fragmentów powinny zostać wykonane bardzo starannie i dyskretnie. Blat powinien być montowany w odcinkach, w taki sposób, by część blatu była trwale przytwierdzona do istniejącego parapetu i w całości go zakrywała, a pozostała część była nadwieszona (40cm). Na ścianie pod blatem należy ułożyć warstwę styroduru (grubość należy dopasować tak, by blat parapetu znajdował się przy dolnej krawędzi ramy okiennej). Boczna krawędź płyty styroduru powinna zostać zakryta fragmentem płyty meblowej zlicowanej ze ścianą, w kolorze jasny popiel jak najbardziej zbliżonym do ściany. Dobierając sposób mocowania należy uwzględnić fakt, że takie mocowanie blatu może powodować dźwignię. W tym celu należy oprzeć go na kątownikach stalowych, których jedno ramię będzie podpierało blat, a drugie będzie montowane do ściany. Ramiona kątowników należy pomalować proszkowo na kolor czarny i nie powinny wystawać poza obrys blatu.

Przed zamówieniem parapetów ich kolorystykę i parametry należy uzgodnić z Zamawiającym oraz autorem niniejszego opracowania. Należy przedłożyć do akceptacji również próbki materiałów, z których zostaną wykonane meble (próbki płyt meblowych powinny pokazywać sposób łączenia dwóch płyt pod kątem prostym oraz oklejenie obrzeżem PVC).

9. O PAR

Osłona ściany o wysokości 90cm, wykonana z płyty meblowej o grubości 18 mm, jednostronnie melaminowanej na kolor jasny popiel (maksymalnie zbliżonym do koloru ściany), wykończenie płyty obrzeżem w kolorze płyty PVC 2 mm. Płyty należy montować do ściany, pod parapetem, w miejscach, w których nie zamontowano grzejników. Płyta powinna zakrywać mocowane do ściany ramię kątownika, które usztywnia konstrukcję parapetu. Mocowanie powinno być trwałe, a płyta nie powinna odkształcać się czy odpadać pod wpływem uderzenia. Mocowania płyt nie mogą być widoczne. Zakrywanie mocowań zaślepkami jest niedopuszczalne.

Płyty powinny charakteryzować się podwyższoną odpornością na uderzenia.

Przed zamówieniem osłon ich kolorystykę i parametry należy uzgodnić z Zamawiającym oraz autorem niniejszego opracowania. Należy przedłożyć do akceptacji również próbki materiałów, z których zostaną wykonane meble (próbki płyt meblowych powinny pokazywać sposób łączenia dwóch płyt pod kątem prostym oraz oklejenie obrzeżem PVC).

VI. SIEDZISKA

1. K1 Krzesło konferencyjne tapicerowane

Krzesło przeznaczone do obiektów użyteczności publicznej, którego siedzisko i oparcie powinno być wykonane z profilowanej lakierowanej sklejki bukowej, wyłożonej odporną na odkształcenia pianką i w całości tapicerowaną (przód i tył) odporną na peeling i zabrudzenia tkaniną, o wyraźnym wzorze liści roślin egzotycznych w odcieniach zieleni. Stelaż krzesła powinien zostać wykonany ze stalowych profili o przekroju okrągłym fi22x1,5mm, lakierowany proszkowo na kolor czarny i biały mat. Krzesło powinno być wyposażone w ślizgacze zabezpieczające przed zniszczeniem podłogi oraz nóg krzesła: plastik z filcem mocowany trwale do krzesła. Krzesła powinny być wyposażone w podłokietniki oraz mieć możliwość sztaplowania po max 10szt.

Producent powinien zapewniać min. 5 lat gwarancji na konstrukcję krzesła.

Zakres zastosowania – miejsca, w których meble do siedzenia są czasami lub często narażone na bardzo wysokie obciążenia związane ze szczególnymi rodzajami użytkowania lub niewłaściwym użytkowaniem (kluby nocne, posterunki policji, stacje komunikacyjne, szatnie sportowe, więzienia, koszary).

Przed zamówieniem krzesła ich kolorystykę należy uzgodnić z Zamawiającym oraz autorem niniejszego opracowania. Należy przedłożyć do akceptacji również próbki materiałów, z których zostaną wykonane meble. Przed zamówieniem docelowej ilości mebli należy zaprezentować do akceptacji Zamawiającemu oraz autorowi niniejszego opracowania jeden mebel wzorcowy.



ILUSTRACJA 23: Krzesło konferencyjne tapicerowane, źródło:

<https://www.bejot.eu/assets/photo/upload/offer/gallery/884/ep-215-kopia-crop-744-1000.jpg>, z dnia 03.04.2020, zdjęcie ma jedynie charakter poglądowy i zostało zamieszczone jedynie w celach informacyjnych

2. K2 krzesło obrotowe pracownicze z regulacją wysokości

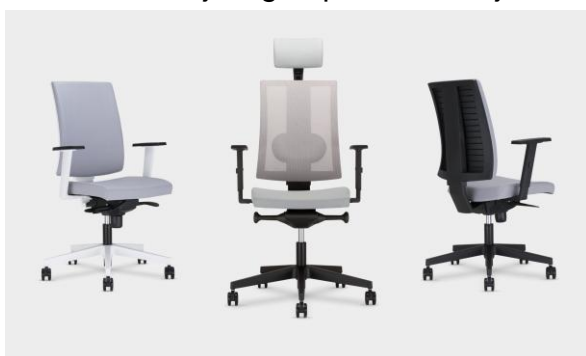
Krzesło obrotowe o przeznaczeniu biurowym na podstawie pięcioramiennej, wykonanej z metalu i wytrzymałego tworzywa w kolorze czarnym, o prostych ramionach, opadających pod kątem z miejsca osadzenia amortyzatora w stronę kółek. Kółka jezdne w kolorze czarnym, miękkie, z gumy, nie hałasujące przy przemieszczaniu krzesła po twardej posadzce oraz nie rysujące parkietu.

Ergonomicznie wyprofilowane siedzisko powinno być wyściełane pianką wylewaną w technologii wtryskowej, gwarantującej wysoką odporność na zgniatanie oraz maksymalny komfort siedzenia. Oparcie krzesła powinno być wyprofilowane do naturalnego kształtu kręgosłupa w części podtrzymującej odcinek krzyżowo-lędźwiowy. Oparcie wykończone ażurową, transparentną siatką

zapewniającą cyrkulację powietrza, napiętą w taki sposób, by nie odkształcała się przy długoterminowym użytkowaniu mebla. Podłokietniki w wykończeniu plastik. Siedzisko krzesła powinno być tapicerowane wytrzymałą tkaniną odporną na zabrudzenia, o bardzo dobrych parametrach ścieralności i peelingu. z atestem trudnopalności. Producent powinien zapewniać min. 5 lat gwarancji na konstrukcję krzesła.

Orientacyjne wymiary krzesła: wysokość całkowita: 98-118 cm, wysokość siedziska : 42-55 cm, szerokość siedziska: 46 cm, głębokość siedziska: 45 cm, głębokość.

Przed zamówieniem krzeseł ich kolorystykę należy uzgodnić z Zamawiającym oraz autorem niniejszego opracowania. Należy przedłożyć do akceptacji również próbki materiałów, z których zostaną wykonane meble. Przed zamówieniem docelowej ilości mebli należy zaprezentować do akceptacji Zamawiającemu oraz autorowi niniejszego opracowania jeden mebel wzorcowy.



ILUSTRACJA 24: krzesło obrotowe z regulacją wysokości, źródło:

<https://pl.nowystylgroup.com/pl/produkty/26/navigo/?category=1>, z dnia 03.04.2020, zdjęcie ma jedynie charakter poglądowy i zostało zamieszczone jedynie w celach informacyjnych

3. K3 krzesło obrotowe z regulacją wysokości

Krzesło obrotowe o przeznaczeniu biurowym, na podstawie pięcioramiennej, wykonanej z aluminium i stali pokrytych epoksydową poliestrową powłoką w kolorze czarnym. Ergonomicznie wyprofilowane siedzisko zapewniające wygodną pozycję podczas siedzenia, dzięki funkcji obracania i regulowanej wysokości. Podstawa siedziska wykonana ze stali wyłożonej pianką poliuretanową o wysokiej sprężystości i tapicerowanej poliestrową tkaniną, w kolorze szarym, łatwą do utrzymania w czystości. Oparcie krzesła powinno być wyprofilowane do naturalnego kształtu kręgosłupa w części podtrzymującej odcinek krzyżowo-lędźwiowy. Tył oparcia również tapicerowany (nie dopuszcza się plastikowych maskownic). Podłokietniki w kolorze czarnym. Kółka jezdne w kolorze czarnym, miękkie, z gumy, nie hałasujące przy przemieszczeniu krzesła po twardej posadzce oraz nie rysujące parkietu., wyposażone dodatkowo we wrażliwy na nacisk mechanizm hamulca, który utrzyma krzesło w miejscu podczas wstawania i zwalnia się automatycznie podczas siadania. Producent powinien zapewniać min. 5 lat gwarancji na konstrukcję krzesła.

Krzesło powinno być tapicerowane czarną ekoskórą z atestem trudnopalności Orientacyjne wymiary krzesła: wysokość całkowita maksymalna: 92 cm, wysokość siedziska : 43-53 cm, szerokość siedziska: 53 cm, głębokość siedziska: 41 cm, szerokość całkowita: 68cm, głębokość całkowita: 68cm.

Przed zamówieniem krzeseł ich kolorystykę należy uzgodnić z Zamawiającym oraz autorem niniejszego opracowania. Należy przedłożyć do akceptacji również próbki materiałów, z których zostaną wykonane meble. Przed zamówieniem

docelowej ilości mebli należy zaprezentować do akceptacji Zamawiającemu oraz autorowi niniejszego opracowania jeden mebel wzorcowy.



ILUSTRACJA 25: krzesło obrotowe z regulacją wysokości, źródło:

<https://www.ikea.com/pl/pl/p/langfjaell-krzeslo-biurove-z-podloketnikami-gunnared-ciemnoszary-czarny-s59177902/>, z dnia 03.04.2020, zdjęcie ma jedynie charakter poglądowy i zostało zamieszczone jedynie w celach informacyjnych

4. K4 stołek obrotowy

Industrialny stołek z możliwą regulacją wysokości siedziska. Cały stołek powinien zostać wykonany z trwałego, odpornego na uszkodzenia metalu. Jedynie górna część siedziska powinna zostać wykonana z drewna. Mebel, nawet przy użytkowaniu jego maksymalnej wysokości powinien być stabilny i zapewniać jego użytkownikom bezpieczeństwo. Nogi powinny być zaopatrzone w ślizgacze zabezpieczające przed zniszczeniem podłogi oraz nóg: plastik z filcem mocowany trwale do podstawy. Producent powinien zapewniać min. 5 lat gwarancji na stołek. Orientacyjne wymiary: szer. siedziska 33cm, wys. siedziska min 69, max 78cm. Przed zamówieniem stołków, ich kolorystykę i formę należy uzgodnić z Zamawiającym oraz autorem niniejszego opracowania. Należy przedłożyć do akceptacji również próbki materiałów, z których zostaną wykonane meble. Przed zamówieniem docelowej ilości mebli należy zaprezentować do akceptacji Zamawiającemu oraz autorowi niniejszego opracowania jeden mebel wzorcowy.



ILUSTRACJA 26: stołek obrotowy, źródło: https://allegro.pl/oferta/hoker-barowy-stolek-industrialny-loft-drewno-8601913035?utm_feed=aa34192d-eee2-4419-9a9a-de66b9dfae24&utm_source=google&utm_medium=cpc&utm_campaign=_DIO_pla_dom_meble_besty-top&ev_adgr=Meble+Top+oferty&gclid=Cj0KCQjwybD0BRDyARIsACyS8mtwyEEhyI9TwFqOLR8XL-Sn9kQvSCzEBfKfeSE--QG1oaggXlcanu8aAksuEALw_wcB, z dnia 03.04.2020, zdjęcie ma jedynie charakter poglądowy i zostało zamieszczone jedynie w celach informacyjnych

5. K5 krzeselko dziecięce

Krzeselko dziecięce wykonane z drewna i malowane farbą akrylową na kolor biały, przeznaczone do użytkowania w budynkach użyteczności publicznej.

Krzeselko powinno być bardzo stabilne, zapewniać bezpieczeństwo oraz komfort użytkowania najmłodszemu. Materiały, z których wykonane jest krzeselko i farba, którą jest pomalowane powinny być bezpieczne dla dzieci. Części główne ramy krzeselka powinny zostać wykonane z litego drewna. Nogi powinny być zaopatrzone w ślizgacze zabezpieczające przed zniszczeniem podłogi oraz nóg: plastik z filcem mocowany trwale do podstawy. Producent powinien zapewniać min. 5 lat gwarancji na konstrukcję krzesła.

Orientacyjne wymiary: wys. 53cm, szer. 27cm, głęb. 29cm, wys. siedziska 30cm. Przed zamówieniem krzesełek, ich kolorystykę i formę należy uzgodnić z Zamawiającym oraz autorem niniejszego opracowania. Należy przedłożyć do akceptacji również próbki materiałów, z których zostaną wykonane meble. Przed zamówieniem docelowej ilości mebli należy zaprezentować do akceptacji Zamawiającemu oraz autorowi niniejszego opracowania jeden mebel wzorcowy.



ILUSTRACJA 27: krzeselko dziecięce, źródło: <https://www.ikea.com/pl/pl/p/kritter-krzeselko-dzieciece-bialy-40153699/>, z dnia 03.04.2020, zdjęcie ma jedynie charakter poglądowy i zostało zamieszczone jedynie w celach informacyjnych

6. K6 Hoker

Wygodny hoker z regulacją wysokości tapicerowany ekoskórą w kolorze szarym. Wypełnienie tapicerki powinna stanowić pianka meblowa nadająca siedzisku miękkość. Całe siedzisko powinno mieć ozdobne poziome przeszycia. Stelaż w wykonany z metalu chromowanego ze stabilną podstawą, regulacją wysokości siedziska oraz podpórką na stopy. Mebel powinien cechować się łatwością w utrzymaniu czystości, odpornością na zabrudzenia. Oparcie powinno umożliwiać wygodne podparcie pleców. Podstawa powinna być wyposażona w ślizgacze zabezpieczające przed zniszczeniem podłogi oraz nóg: plastik z filcem mocowany trwale do podstawy.

Orientacyjne wymiary: wys. 95cm, szer. 42cm, głęb. 40cm. Możliwość regulacji siedziska w zakresie 65-86cm.

Przed zamówieniem hokerów ich kolorystykę i formę należy uzgodnić z Zamawiającym oraz autorem niniejszego opracowania. Należy przedłożyć do akceptacji również próbki materiałów, z których zostaną wykonane meble. Przed zamówieniem docelowej ilości mebli należy zaprezentować do akceptacji Zamawiającemu oraz autorowi niniejszego opracowania jeden mebel wzorcowy.



ILUSTRACJA 28: hoker, źródło: https://www.signal.pl/images/produkty/h617_gray.png, z dnia 03.04.2020, zdjęcie ma jedynie charakter poglądowy i zostało zamieszczone jedynie w celach informacyjnych

7. K7 Krzesła bez podłokietników

Wygodne krzesło gabinetowe, którego oparcie i siedzisko powinno być pokryte aksamitną tkaniną w kolorze stonowanej zieleni. Wypełnienie tapicerki (zarówno na oparciu oraz podwyższonych bokach krzesła, jak też siedzisku) powinna stanowić pianka meblowa nadająca siedzisku miękkość. Siedzisko powinno zostać wyposażone w dodatkową poduszkę z pianki obszytej tym samym aksamitnym materiałem, którym tapicerowane jest krzesło. Siedzisko oparcie i podwyższone boki powinny stanowić jeden element i być wykonane z wytrzymałego, odpornego na odkształcenia i uszkodzenia materiału.

Podstawa oraz 4 nogi krzesła powinny być wykonane z metalu malowanego proszkowo farbą w kolorze czarnym o matowym wykończeniu. Nogi krzesła powinny być wyposażone w ślizgacze zabezpieczające przed zniszczeniem podłogi oraz nóg: plastik z filcem mocowany trwale do nóg.

Orientacyjne wymiary: wys. 83cm, szer. 39cm, głęb. 45cm.

Przed zamówieniem krzesła ich kolorystykę i formę należy uzgodnić z Zamawiającym oraz autorem niniejszego opracowania. Należy przedłożyć do akceptacji również próbki materiałów, z których zostaną wykonane meble. Przed zamówieniem docelowej ilości mebli należy zaprezentować do akceptacji Zamawiającemu oraz autorowi niniejszego opracowania jeden mebel wzorcowy.



ILUSTRACJA 29: krzesło z podłokietnikami, źródło: https://www.signal.pl/produkt.php?product_id=4291, z dnia 03.04.2020, zdjęcie ma jedynie charakter poglądowy i zostało zamieszczone jedynie w celach informacyjnych

8. F1 i F2 sofy

Wygodna asymetryczna sofa tapicerowana dwu- oraz trój- osobowa o prostych formach i podłokietniku (o takiej samej formie jak oparcie) umieszczonym tylko po jednej stronie sofy (prawej lub lewej).

Nogi sofy powinny być wykonane z metalu malowanego proszkowo na kolor czarny mat. Sofa powinna być wyposażona w ślizgacze zabezpieczające przed zniszczeniem podłogi oraz drewnianych nóg: plastik z filcem mocowany trwale do nóg.

Stelaż sofy powinien być wykonany z drewna litego, płyty drewnopochodnej.

Siedzisko i oparcie sofy powinny mieć wypełnienie z pianki wysokoelastycznej oraz sprężyny falistej, a wierzchnią warstwę – tapicerkę sofy – powinna stanowić tkanina poliestrowa plamoodporna ułatwiająca czyszczenie: 100% poliestr.

Wymagane orientacyjne właściwości tkaniny: szerokość – min 140 cm; przesuwalność nitek: (osnowa – 4,5; wątek – 4,7); odporność na rozciąganie: (osnowa: > 600 - wątek: > 600); odporność na tarcie: > 200.000 cykli; odporność na pilling: 5 no pilling; trwałość barwnika na tarcie: 4 - 5 dobra; trwałość barwnika na światło: 4 – 5 dobra. Połączenia w meblu za pomocą złączy stolarskich, wkrętów, śrub, kleju tapicerskiego, nici tapicerskich.

Orientacyjne wymiary:

a) **F1** sofa trójosobowa szer. 150cm x wys. 74cm x gł. 75cm, wysokość od podłogi do siedziska – 430 mm; wysokość oparcia od siedziska – min 31cm mm; głębokość siedziska – 570 mm;

b) **F2** sofa dwuosobowa szer. 225cm x wys. 74cm x gł. 75cm, wysokość od podłogi do siedziska – 430 mm; wysokość oparcia od siedziska – min 31cm mm; głębokość siedziska – 570 mm;

Producent powinien zapewniać min. 5 lat gwarancji na cały mebel.

Przed zamówieniem sof, ich formę oraz kolorystykę należy uzgodnić z Zamawiającym oraz autorem niniejszego opracowania. Należy przedłożyć do akceptacji również próbki materiałów, z których zostaną wykonane meble. Przed zamówieniem docelowej ilości mebli należy zaprezentować do akceptacji Zamawiającemu oraz autorowi niniejszego opracowania jeden mebel wzorcowy.



ILUSTRACJA 30: sofa asymetryczna, źródło: <https://www.profim.pl/produkty/rodzaj-produktu/soft-seating/softbox/fotele-i-sofy>, z dnia 03.04.2020, zdjęcie ma jedynie charakter poglądowy i zostało zamieszczone jedynie w celach informacyjnych

9. F3 fotel do pokoju rodzica z dzieckiem

Wygodny fotel z podłokietnikami, zapewniające wygodne wstawanie i siadanie oraz oparcie dla rąk. Siedzisko powinno być wykonane z polipropylenu o dużej odporności na uderzenia oraz wyróżniające się twardością, elastycznością, małym ciężarem, odpornością na zarysowania i zabrudzenia. Nogi powinny zostać wykonane z drewna bukowego malowanego na kolor czarny. Orientacyjne wymiary: szer. 63cm, dł60cm, wys. 82cm, wys. siedziska 44cm. Fotel powinien zapewniać bezpieczeństwo użytkownikom.

Przed zamówieniem mebla jego formę oraz kolorystykę należy uzgodnić z Zamawiającym oraz autorem niniejszego opracowania. Należy przedłożyć do akceptacji również próbki materiałów, z których zostaną wykonane meble. Przed zamówieniem docelowej ilości mebli należy zaprezentować do akceptacji Zamawiającemu oraz autorowi niniejszego opracowania jeden mebel wzorcowy.



ILUSTRACJA 31: fotel kubelkowy, źródło:

https://e2.meble.pl/gfx/_zdjecia_e2/sklep_oferta/2/872/2872774/bnowoczesne_krzeslo_do_ogrodu_mpa_wood_szare_1307929234.jpg, z dnia 03.04.2020, zdjęcie ma jedynie charakter poglądowy i zostało zamieszczone jedynie w celach informacyjnych

10. F4 siedzisko

Ławki, wykonywane na wymiar z płyty meblowej charakteryzujące się klasą higieniczności E1 lub równoważną, odpornością na zarysowania min 3,5 [N], odporność na ścieranie: min 3A [obr], składające się z:

- a) siedziska wykonanego z lakierowanego drewna dębowego o podwyższonej odporności na użytkowanie, identycznego kolorystycznie z okleiną dąb zastosowaną w pozostałych meblach stanowiących wyposażenie biblioteki. Krawędź siedziska powinna być delikatnie zaoblona w celu zapewnienia użytkownikowi bezpieczeństwa.

Siedzisko powinno być podparte na swojej długości w max 3 miejscach (nie licząc podparcia skrajnych krótszych boków siedziska) za pomocą profili stalowych malowanych proszkowo na kolor biały. Rozstaw i sposób mocowania profili powinien uwzględniać rozmieszczone pod oknami grzejniki. Długość siedziska powinna być równa długości wnęki, w której osadzono okno (około 255cm), z kolei jego głębokość powinna wynosić około 57cm. Przestrzeń pod siedziskiem powinna zapewniać cyrkulację powietrza ze względu na grzejniki.

- b) Oparcie wykonane z białej płyty meblowej, perforowanej. Rodzaj, wielkość i formę perforacji należy uzgodnić z autorem niniejszego opracowania oraz Zamawiającym. Perforacja powinna zapewniać przepływ ciepłego powietrza z grzejnika. Oparcie powinno być podparte na swojej długości w max 3 miejscach (nie licząc podparcia skrajnych krótszych boków) za pomocą profili stalowych malowanych proszkowo na kolor biały. Rozstaw i sposób mocowania profili powinien uwzględniać rozmieszczone pod oknami grzejniki (oparcie powinno również spełniać rolę osłony na grzejniki). Długość oparcia powinna być równa długości wnęki, w której osadzono okno (około 255cm). Krawędź blatu powinna być delikatnie zaoblona w celu zapewnienia użytkownikowi bezpieczeństwa.
- Blat montowany na danym odcinku powinien sprawiać wrażenie ciągłości. Połączenia poszczególnych fragmentów powinny zostać wykonane bardzo starannie i dyskretnie. Blat powinien być montowany w odcinkach, w taki sposób, by część blatu była trwale przytwierdzona do istniejącego parapetu i w całości go zakrywała, a pozostała część była nadwieszona (40cm). Na ścianie pod blatem należy ułożyć warstwę styroduru (grubość należy dopasować tak, by blat parapetu znajdował się przy dolnej krawędzi ramy okiennej). Boczna krawędź płyty styroduru powinna zostać zakryta fragmentem płyty meblowej zlicowanej ze ścianą, w kolorze jasny popiel jak najbardziej zbliżonym do ściany. Dobierając sposób mocowania należy uwzględnić fakt, że takie mocowanie blatu może powodować dźwignię. W tym celu należy oprzeć go na kątownikach stalowych, których jedno ramię będzie podpierało blat, a drugie będzie montowane do ściany. Ramiona kątowników należy pomalować proszkowo na kolor biały i nie powinny wystawać poza obrys blatu.
- c) Boki siedziska powinny być wykonane jako pionowe słupki o szerokości równej długości ściany pomiędzy wnękami okiennymi. Słupki powinny mieć 3 ściany pełne oraz wieniec górny i dolny, a także jedną półkę, mniej więcej w połowie wysokości. Wysokość słupka powinna być równa wysokości parapetu okiennego (około 85-90cm). Konstrukcja słupka powinna być wykonana z płyty meblowej dwustronnie melaminowanej o grubości min 18 mm w kolorze białym, wykończonej obrzeżem ABS o grubości około 2 mm, lub równoważnym, również w kolorze białym.

Wszystkie wąskie powierzchnie muszą być wykończone obrzeżem i tworzyć idealną całość z płytą aby uniknąć nieestetycznych zabrudzeń, zwiększyć odporność na działanie płynów oraz przedłużyć czas użytkowania mebla. Ze względów bezpieczeństwa nie dopuszcza się łączenia bez obrzeża. Metalowe elementy profilu powinny zostać zaoblone aby nie stanowiły zagrożenia dla użytkownika. Z uwagi na trwałość i sztywność konstrukcji każda ławka musi być fabrycznie skręcona i sklejona. Cała ławka powinna być zamontowana trwale do ściany, w celu zlikwidowania ryzyka przewrócenia się i przegniecenia użytkownika. Półki powinny zostać zabezpieczone przed przypadkowym wysunięciem z słupka za pomocą metalowej podpórki, która wchodzi w otwór wywiercony w półce lub trwale klejone do słupka. Przy wykonywaniu mebla należy wymierzyć i uwzględnić możliwe nierówności posadzki max do 5cm. Mebel powinien być trwały i zapewniać wygodę i bezpieczeństwo jego potencjalnym użytkownikom. Mebel należy wykonać wg załączonego rysunku (wymiały podano w centymetrach).

Przed zamówieniem każdego z siedzisk, jego formę, kolorystykę, lokalizację oraz sposób montażu należy uzgodnić z Zamawiającym oraz autorem niniejszego opracowania. Należy przedłożyć do akceptacji również próbki materiałów, z których zostaną wykonane meble (próbki płyt meblowych powinny pokazywać sposób łączenia dwóch płyt pod kątem prostym oraz oklejenie obrzeżem PVC).

Przed wykonaniem mebli Wykonawca ma obowiązek weryfikacji wszystkich podanych na rysunkach wymiarów, z tymi, które występują w rzeczywistości. W przypadku rozbieżności powinien powiadomić autora niniejszego opracowania oraz Zamawiającego i ustalić ewentualne proponowane zmiany.

11. F5 szezlong

Szezlong z siedziskiem o ergonomicznie wyprofilowanym kształcie: pozwalający wypoczywać w pozycji z nogami lekko uniesionymi w górę, bez konieczności napinania mięśni karku podczas czytania. Powinna być możliwa regulacja stopnia nachylenia oparcia oraz dostosowanie jego kąta do aktualnych potrzeb użytkownika. Widoczne elementy stelaża szezlongu wraz z nogami (stopkami) powinny być wykonane z metalu oraz dodatkowo powinny być wyposażone w ślizgacze zabezpieczające przed zniszczeniem podłogi: plastik z filcem mocowany trwale do nóg. Siedzisko i oparcie miękkie, wykonane z pianki, mocowanej do stelaża i tapicerowanej skórą naturalną w kolorze żółtym - miodowym (maksymalnie zbliżonym do kolorystyki sufitu w pomieszczeniu). Orientacyjne wymiary mebla: wys 58cm (z obniżonym zagłówkiem), szer. 65cm, głęb. 171cm. Producent powinien zapewniać min. 5 lat gwarancji na cały mebel. Przed zamówieniem mebla jego formę oraz kolorystykę należy uzgodnić z Zamawiającym oraz autorem niniejszego opracowania. Należy przedłożyć do akceptacji również próbki materiałów, z których zostaną wykonane meble. Przed zamówieniem docelowej ilości mebli należy zaprezentować do akceptacji Zamawiającemu oraz autorowi niniejszego opracowania jeden mebel wzorcowy.



ILUSTRACJA 32: szezlong, źródło: <https://www.agatameble.pl/meble/sofy-i-fotele/fotele-wypoczynkowe/swing-szezlong-skora-madras-218>, z dnia 03.04.2020, zdjęcie ma jedynie charakter poglądowy i zostało zamieszczone jedynie w celach informacyjnych

12.W1 worek transformer

Składany worek do siedzenia i leżenia o minimalnych wymiarach: szer. 65cm, wys. 80cm, dł. 85-170cm. W wersji złożonej może służyć za fotel natomiast po rozłożeniu dorosła osoba powinna móc się na nim wygodnie położyć. Worki powinny być wykonane z trwałej, kolorowej tkaniny zmywalnej o udokumentowanych parametrach nie gorszych niż: ścieralność: 100.000 cykli Martindale, trudnopalność według normy PN-EN 1021-1:2014-12 (określającej metodę badania zapalności kombinacji materiałów, takich jak pokryciowe i

wypełnienia stosowane w siedziskach tapicerowanych, narażonych na działanie tlącego się papierosa jako źródła zapłonu).

Skład: 100 % poliester. Worek wypełniony granulatem polistyrenowym.

Producent powinien zapewniać min. 2 lata gwarancji na materiał wraz z wypełnieniem.

Przed zamówieniem worka jego kolorystykę należy uzgodnić z Zamawiającym oraz autorem niniejszego opracowania. Należy przedłożyć do akceptacji również próbki materiałów, z których zostaną wykonane siedziska. Przed zamówieniem docelowej ilości siedzisk należy zaprezentować do akceptacji Zamawiającemu oraz autorowi niniejszego opracowania jedno siedzisko wzorcowe.



ILUSTRACJA 33: puf transformer, źródło: <http://www.chillipufy.pl/pl/p/Chilli-Transformer-3XL/87>, z dnia 03.04.2020, zdjęcie ma jedynie charakter poglądowy i zostało zamieszczone jedynie w celach informacyjnych

13. W3 i W4 pufa okrągła

Walcowaty puf tapicerowany o orientacyjnej wysokości 41cm i dwóch rozmiarach średnicy:

a) W3: 120cm

b) W4: 90cm

Wysokość nóżek w kształcie walca: 150mm, które powinny być zamontowane przy krawędziach puffy w ilości nie mniejszej niż 6 sztuk. Szkielet puffy powinien być wykonany z listewek sklejkowych łączących element górny z dolnym (oba wykonane z płyty wiórowej o grubości około 15mm). Ściana boczna walca wykonana z płyty HDF o grubości 3mm pokrytej pianką tapicerską o grubości około 10mm. Z kolei siedzisko powinno być miękkie (pianka cięta o grubości min 30mm) i zapewniać wygodę użytkownikowi. Pufa w całości powinna być tapicerowana tkaniną odporną na pilling, zabrudzenia, blaknięcie, oraz o parametrze ścieralności przystosowanym do obiektów użyteczności publicznej o natężonym ruchu.

Przed zamówieniem puffy jego kolorystykę należy uzgodnić z Zamawiającym oraz autorem niniejszego opracowania. Należy przedłożyć do akceptacji również próbki materiałów, z których zostaną wykonane siedziska. Przed zamówieniem docelowej ilości siedzisk należy zaprezentować do akceptacji Zamawiającemu oraz autorowi niniejszego opracowania jedno siedzisko wzorcowe.



ILUSTRACJA 34: puf okrągły, źródło: <https://www.bejot.eu/pl/produkt/point-pop>, z dnia 03.04.2020, zdjęcie ma jedynie charakter poglądowy i zostało zamieszczone jedynie w celach informacyjnych

14. W5 Siedzisko na podłogę

Pufa o walcowatym kształcie, który powinien być wykonany z wysokiej jakości gęsto tkanej i wytrzymałej tkaniny pokrytej wzmacniającą warstwą. Nie powinien wchłaniać kurzu ani wilgoci. Łatwy do utrzymania w czystości oraz nie wymagający specjalnej konserwacji, a także być trudnozapalny. Nie powinien posiadać elementów niebezpiecznych dla dzieci.

Puf powinien składać się z technicznego i zewnętrznego pokrowca, który można z łatwością zdjąć i wyprać w pralce w temperaturze nie wyższej niż 40⁰ C.

Wypełnienie granulatem polistyrenowym najwyższej jakości. Puf powinien być lekki.

Orientacyjne wymiary: szer. 47cm, wys. 15cm.

Poduszka powinna być łatwa do utrzymania w czystości.

Przed zamówieniem puf ich formę i kolorystykę należy uzgodnić z Zamawiającym oraz autorem niniejszego opracowania. Należy przedłożyć do akceptacji również próbki materiałów, z których zostaną wykonane siedziska. Przed zamówieniem docelowej ilości siedzisk należy zaprezentować do akceptacji Zamawiającemu oraz autorowi niniejszego opracowania jedno siedzisko wzorcowe.



ILUSTRACJA 35: pufa okrągła, źródło: https://pufy.pl/pufy-dla-dzieci/669-130307-pufy-classic.html#/95-material-ekoskora/838-ekoskora_dolaro-mix_ekoskora_trojkaty, z dnia 03.04.2020, zdjęcie ma jedynie charakter poglądowy i zostało zamieszczone jedynie w celach informacyjnych

15. H1 Huśtawka - fotel

Huśtawka wolnostojąca typu fotel z techno rattanu, w kształcie jaja wraz z stabilnym stalowym stelażem malowanym proszkowo na kolor jasny popiel lub metalic. Zestaw powinien zawierać również wygodną poduszkę. Pokrowiec poduszki powinien być zamykany na zamek, co znacznie ułatwi jego pranie.

Orientacyjne wymiary fotela: wys. 120cm, szer. 80cm, głęb 70cm
Orientacyjne wymiary stelaża: wys. 200cm, średnica podstawy: około 93cm
Max udźwig: 120kg. Należy przedłożyć do akceptacji próbki materiałów, z których zostaną wykonane siedziska. Przed zamówieniem docelowej ilości siedzisk należy zaprezentować do akceptacji Zamawiającemu oraz autorowi niniejszego opracowania jedno siedzisko wzorcowe.



ILUSTRACJA 36: huśtawka – fotel, źródło:

https://thishouse.pl/environment/cache/images/0_0_productGfx_7115.jpg, z dnia 03.04.2020, zdjęcie ma jedynie charakter poglądowy i zostało zamieszczone jedynie w celach informacyjnych

16. H2 Hamak

Huśtawka wolnostojąca typu hamak. Stelaż powinien być niezwykle stabilny, wykonany ze stalowych profili o przekroju okrągłym, malowanych proszkowo na kolor czarny lub jasny popiel. Końcówki profili powinny posiadać osłonki, które mają na celu zabezpieczenie posadzki przed ewentualnymi uszkodzeniami i wgnieceniami. Mocna tkanina o wymiarach około: szer. 150cm i dł. 210cm zapewnia mechaniczną trwałość.

Obciążenie: max 204kg.

Hamak powinien zapewniać bezpieczeństwo jego użytkownikom.

Przed zamówieniem hamaka – huśtawki, jego formę i kolorystykę należy uzgodnić z Zamawiającym oraz autorem niniejszego opracowania. Należy przedłożyć do akceptacji również próbki materiałów. Przed zamówieniem docelowej ilości hamaków należy zaprezentować do akceptacji Zamawiającemu oraz autorowi niniejszego opracowania jeden hamak wzorcowy.



ILUSTRACJA 37: Hamak, źródło: https://www.checkfrank.pl/hamak-ze-stelazem-vivere-combo/218819?utm_campaign=adwords&utm_medium=shopping&utm_source=google, z dnia 03.04.2020, zdjęcie ma jedynie charakter poglądowy i zostało zamieszczone jedynie w celach informacyjnych

VII. WYPOSAŻENIE UZUPEŁNIAJĄCE

1. RO1 roleta okienna rzymska

W wybranych oknach należy zamontować rolety rzymskie w kolorze dobranym idealnie do koloru sufitu pomieszczenia, w którym rolety mają zostać zamontowane. Rolety powinny być montowane pod sufitem.

- a) 1 szt montowana w pom. 1.07 i 2 szt montowane w pomieszczeniu 2.07: szer: max 270cm, wysokość 110cm.
- b) pozostałe rolety: szer. max 270cm, wysokość 220cm.

Belka obciążająca materiał powinna pozwalać na dobre napięcie materiału.

Roleta powinna być wyposażona w samohamujący mechanizm łańcuszkowy pozwalający na ich zatrzymanie w dowolnym położeniu. Kolor mechanizmów: jasny popiel. Właściwości materiału: szerokość: min. 280cm, gramatura:

340gr/m², 40 000 cykli wg skali Martindale'a lub równoważnej, skład 100% poliester, kurczliwość max 1%. Materiał rolety powinien być pokryty

impregnatem, który uszczelnia tkaninę i zapobiega nadmiernemu osiadaniu kurzu oraz powinien mieć podwyższoną odporność na ogień (tkaniny nadające się do wnętrz użyteczności publicznej). Tkanina w 3 odcieniach:

- rolety montowane na parterze: kolor biały bazowy
- rolety montowane na I. piętrze: kolor ciepły żółty maksymalnie zbliżony do koloru S306 wg wzornika farb Tikkurila Symphony lub równoważnego
- rolety montowane na II. piętrze: kolor morski maksymalnie zbliżony do koloru K366 wg wzornika farb Tikkurila Symphony lub równoważnego

Przed zamówieniem rolet próbkę materiału należy przedstawić do akceptacji Zamawiającemu oraz autorowi niniejszego opracowania. Przed zamówieniem docelowej ilości rolet należy zaprezentować do akceptacji Zamawiającemu oraz autorowi niniejszego opracowania jedną roletę wzorcową.

2. RO2, RO3, RO4 roleta okienna zwykła

W wybranych oknach należy zamontować rolety w kolorze jasny popiel. Belka obciążająca materiał powinna być wykonana z metalu i pozwalać na dobre napięcie materiału. Roleta powinna być wyposażona w samohamujący mechanizm łańcuszkowy pozwalający na ich zatrzymanie w dowolnym położeniu. Kolor mechanizmów: jasny popiel. Właściwości materiału: szerokość: min. 280cm, gramatura: 340gr/m², 40 000cykli wg skali Martindale'a lub równoważnej, skład 100% poliester, kurczliwość max 1%. Materiał rolety powinien być pokryty impregnatem, który uszczelnia tkaninę i zapobiega nadmiernemu osiadaniu kurzu oraz powinien mieć podwyższoną odporność na ogień.

Orientacyjne wymiary rolet:

- a) RO2 – rolety montowane do ram okiennych: 80x180cm
- b) RO3 - rolety montowane do ram okiennych: 80x160cm
- c) RO4 – rolety montowane we wnękach okiennych: 250x60cm

Wszystkie wymiary należy potwierdzić na budowie. W wycenie należy wkalkulować rozbieżności rzędu max 15cm. Przed zamówieniem rolet próbkę materiału w wybranym kolorze należy przedstawić do akceptacji Zamawiającemu oraz autorowi niniejszego opracowania. Przed zamówieniem docelowej ilości rolet

należy zaprezentować do akceptacji Zamawiającemu oraz autorowi niniejszego opracowania jedną roletę wzorcową.

3. KR1 Kurtyna

W Sali wielofunkcyjnej na parterze należy zamontować we wskazanym miejscu kurtynę w kolorze zielonym maksymalnie zbliżonym do koloru M383 wg wzornika farb Tikkurila Symphony. Tkanina powinna zakrywać całą ścianę o długości 12m. Kurtyna powinna być montowana pod sufitem. wysokość max 300cm. Materiał powinien być gładki, obszyty w sposób uwzględniający delikatne, równomierne marszczenie materiału. Kurtyna powinna być na tyle ciężka by jego ciężar sprawiał, że materiał będzie się ładnie układać (brak dodatkowych obciążników na spodzie materiału). Kurtyna powinna być nieprzezierna. Materiał kurtyny powinien być pokryty impregnatem, który uszczelnia tkaninę i zapobiega nadmiernemu osiadaniu kurzu oraz powinien mieć podwyższoną odporność na ogień (tkaniny nadające się do wnętrz użyteczności publicznej). Tkanina powinna być matowa, odporna na zagniecenia, plamoodporna, po praniu nie powinna zmieniać swoich wymiarów. Właściwości materiału: szerokość: min. 280cm, gramatura: 340gr/m², 40 000cykli wg skali Martindale'a lub równoważnej, skład 100% poliestr, kurczliwość max 1%. Kolor tkaniny po obu stronach powinien wyglądać tak samo. Kurtyna powinna zostać uszyta tak, by materiał zasłaniał elementy, na których tkanina będzie zawieszona.

Przed zamówieniem tkaniny kurtyny próbkę materiału oraz sposób szycia należy przedstawić do akceptacji Zamawiającemu oraz autorowi niniejszego opracowania.

4. P1 parasolnik

Parasolnik w kształcie walca, wykonany z metalu z powłoką epoksydową. Na ściankach ozdobne perforacje o powtarzalnym wzorze. Powierzchnia całkowicie matowa. Wymiary około 62x26cm.

Przed zamówieniem parasolnika, jego formę i kolorystykę należy uzgodnić z Zamawiającym oraz autorem niniejszego opracowania. Przed zamówieniem docelowej ilości parasolników należy zaprezentować do akceptacji Zamawiającemu oraz autorowi niniejszego opracowania jeden parasolnik wzorcowy.



ILUSTRACJA 38: parasolnik, źródło: https://biurowezakupy24.pl/Stojak-na-parasole-metalowy-okragly-28,5-Durable-335001?gclid=CjwKCAjwpqv0BRABEiwA-TySwdWNyl8QK_-AFNqYJWkW9QdDMttGVKHNGdcSRKf8RngoAyt5bX79OBoCA70QAvD_BwE, z dnia 03.04.2020, zdjęcie ma jedynie charakter poglądowy i zostało zamieszczone jedynie w celach informacyjnych

5. WK1 wieszaki na odzież wierzchnią

Solidny wieszak dwurzędowy, dwustronny, wykonany w całości z profilu stalowego o wymiarach około 30x30x2mm w kolorze czarnym, wolnostojący. Haki powinny być spawane co 10cm, rzędy względem siebie przesunięte.

Wymiary około:

DŁUGOŚĆ RAMIENIA – max 150 cm

Wieszaki powinny zapewniać możliwość powieszenia w sumie 200 sztuk odzieży wierzchniej. Przy maksymalnym obciążeniu odzieżą powinny być nadal stabilne.

Przed zamówieniem wieszaków, ich formę i kolorystykę należy uzgodnić z Zamawiającym oraz autorem niniejszego opracowania. Przed zamówieniem docelowej ilości wieszaków należy zaprezentować do akceptacji Zamawiającemu oraz autorowi niniejszego opracowania jeden wieszak wzorcowy.



ILUSTRACJA 39: wieszak wolnostojący, źródło: <http://wieszakiszatniowe.pl/wieszak-stojacy-z-haczykami-dwurzedowy-p-20.html>, z dnia 06.04.2020, zdjęcie ma jedynie charakter poglądowy i zostało zamieszczone jedynie w celach informacyjnych

6. WK2 wieszak wolnostojący

Wykonany z metalu oraz płyty MDF wieszak na odzież wierzchnią, wolnostojący oferujący sporo możliwości przechowywania wieszania ubrań, jednocześnie nie absorbujący zbyt wiele przestrzeni. Kolor czarny, orientacyjne wymiary: szerokość 42cm, wys. 180cm. Wyposażony w 9 ramion do wieszania ubrań oraz dodatkową półkę na drobną garderobę. Przed zamówieniem wieszaka, jego formę i kolorystykę należy uzgodnić z Zamawiającym oraz autorem niniejszego opracowania. Przed zamówieniem docelowej ilości wieszaków należy zaprezentować do akceptacji Zamawiającemu oraz autorowi niniejszego opracowania jeden wieszak wzorcowy.



ILUSTRACJA 40: wieszak wolnostojący, źródło: <https://emako.pl/product-pol-29820--Stojak-TREE-wieszak-na-kurtki-i-plaszcze-kolor-czarny-wys-180-cm.html>, z dnia 06.04.2020, zdjęcie ma jedynie charakter poglądowy i zostało zamieszczone jedynie w celach informacyjnych

7. LU1 lustro

Lustro ściennie w czarnej ramie o wymiarach około szer: 65cm, wys 150cm, do zawieszenia pionowo. Mocowanie lustra do ściany za pomocą śrub i wkrętów odpowiednich do materiału z którego wykonana jest ściana, na której będzie wisiało lustro. Przed zamówieniem lustra, jego formę i kolorystykę należy uzgodnić z Zamawiającym oraz autorem niniejszego opracowania. Przed zamówieniem docelowej ilości luster należy zaprezentować do akceptacji Zamawiającemu oraz autorowi niniejszego opracowania jedno lustro wzorcowe.



ILUSTRACJA 41: lustro wiszące, źródło: https://www.ikea.com/pl/pl/images/products/nissedal-lustro-czarny__0459450_PE606152_S4.JPG, z dnia 17.05.2019, zdjęcie ma jedynie charakter poglądowy i zostało zamieszczone jedynie w celach informacyjnych

8. KO1 kosz na odpady z segregatorem

Kosz na odpady w formie prostopadłościanu z pedałem i trzema wewnętrznymi pojemnikami do segregacji śmieci 3x min 9l wyposażony w mechanizm cichego zamykania pokrywy. 3 wewnętrzne pojemniki do segregacji śmieci mogą być wyjmowane. Pojemniki wewnątrz w trzech różniących się od siebie kolorach. Mechanizm pedału ukryty wewnątrz kosza. Obudowa w kolorze czarnym. Przed zamówieniem kosza, jego formę i kolorystykę należy uzgodnić z Zamawiającym oraz autorem niniejszego opracowania. Przed zamówieniem docelowej ilości sortowników należy zaprezentować do akceptacji Zamawiającemu oraz autorowi niniejszego opracowania jeden sortownik wzorcowy.



ILUSTRACJA 42: kosz do segregacji odpadów, źródło: https://clean24.pl/pol_pm_Kosz-na-smieci-z-pedałem-i-trzema-pojemnikami-3x9l-Hailo-Oko-trio-Plus-L-52952_2.jpg, z dnia 17.05.2019, zdjęcie ma jedynie charakter poglądowy i zostało zamieszczone jedynie w celach informacyjnych

9. KO2 kosz na odpady biurowe

Kosz na odpady biurowe wykonany z metalowej siateczki powlekanej czarnym lakierem. Górna krawędź kosza powinna być zaokrąglona. Pojemność min 19l. Orientacyjne wymiary: średnica: 295mm (góra), 240mm (dół), wysokość: 340mm. Przed zamówieniem kosza, jego formę i kolorystykę należy uzgodnić z Zamawiającym oraz autorem niniejszego opracowania. Przed zamówieniem docelowej ilości koszy należy zaprezentować do akceptacji Zamawiającemu oraz autorowi niniejszego opracowania jeden kosz wzorcowy.



ILUSTRACJA 43: kosz na odpady biurowe, źródło: <https://swiatkoszy.eu/p/27/3233/kosz-siatkowy-metalowy-19l-czarny-kosze-biurowe-kosze-na-smieci.html>, z dnia 17.05.2019, zdjęcie ma jedynie charakter poglądowy i zostało zamieszczone jedynie w celach informacyjnych

10. ZEG1 zegar wiszący

Zegar wiszący wyposażony w cichy mechanizm kwarcowy (nie tyka). Powinien bardzo dokładnie pokazywać godzinę. Szara tarcza z wytłoczonymi cyframi arabskimi oraz białymi i czarnymi wskazówkami. Orientacyjne wymiary: średnica min: 30cm.

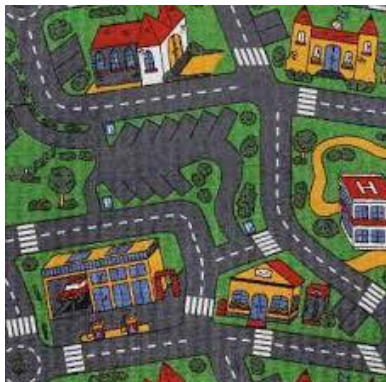
Mocowanie zegara do ściany za pomocą śrub i wkrętów odpowiednich do materiału z którego wykonana jest ściana, na której będzie wisiał zegar. Przed zamówieniem zegara, jego formę i kolorystykę należy uzgodnić z Zamawiającym oraz autorem niniejszego opracowania. Przed zamówieniem docelowej ilości zegarów należy zaprezentować do akceptacji Zamawiającemu oraz autorowi niniejszego opracowania jeden zegar wzorcowy.



ILUSTRACJA 44: zegar wiszący, źródło: <https://www.bonami.pl/p/szary-zegar-numbers>, z dnia 03.04.2020, zdjęcie ma jedynie charakter poglądowy i zostało zamieszczone jedynie w celach informacyjnych

11.D1 wykładzina dywanowa miasto

Kolorowa wykładzina z rolki, z grafiką: ulice i budynki, wyposażona w filcowy podkład. Wykładzina wykonana z trwałych, poliamidowych włókien z których splecione jest runo powinna być łatwa w utrzymaniu czystości oraz powinna zapobiegać zalęganiu się w niej grzybów i moli. Możliwość stosowania wykładziny na ogrzewaniu podłogowym. Przed zamówieniem wykładziny, jej formę i kolorystykę należy uzgodnić z Zamawiającym oraz autorem niniejszego opracowania. Przed zamówieniem wykładziny próbkę materiału należy przedstawić do akceptacji Zamawiającemu oraz autorowi niniejszego opracowania.



ILUSTRACJA 45: wykładzina, źródło: http://www.komfort.pl/pl/Produkty/Wyk%C5%82adziny-Dywanowe/CITY-LIFE-PLUS-2M-158-SZARY-Szary/p/398263?gclid=CjwKCAjw_YPnBRBREiwAIP6TJ13kQ7VJMHKI9Zsiufu15ZczVAttP6niiAapNHjZzUUFTyJaTNKBAhoCmtlQAvD_BwE, z dnia 03.04.2020, zdjęcie ma jedynie charakter poglądowy i zostało zamieszczone jedynie w celach informacyjnych

12.D2 dywan kolorowy

Dywan o orientacyjnych wymiarach: min 120x170 to produkt wykończeniowy do podłóg. Nadruk: wielobarwna kompozycja z trójkątów w intensywnych kolorach. Produkt powinien być łatwy w utrzymaniu czystości – regularne odkurzanie, a co jakiś czas czyszczenie na mokro. Dywan wykonany z polipropylenu. Przed zamówieniem dywanu, jego formę i kolorystykę należy uzgodnić z Zamawiającym oraz autorem niniejszego opracowania. Przed zamówieniem docelowej ilości dywanów należy zaprezentować do akceptacji Zamawiającemu oraz autorowi niniejszego opracowania jeden dywan wzorcowy.



ILUSTRACJA 46: dywan, źródło: https://media.castorama.pl/media/catalog/product/cache/0/image/9df78eab33525d08d6e5fb8d27136e95/D/y/Dywan_Colours_Fornax_120_x_170_cm_multicolor_3-413433-207207.jpg, z dnia 03.04.2020, zdjęcie ma jedynie charakter poglądowy i zostało zamieszczone jedynie w celach informacyjnych

13.T2 tablica magnetyczna zwykła

Tablica magnetyczna zwykła do powieszenia na ścianie w poziomie lub pionie o orientacyjnych wymiarach: szer. 37cm, głęb. 2cm, wys. 78cm. Tablica w kolorze jasny popiel. Mocowanie tablicy do ściany za pomocą śrub i wkrętów odpowiednich do materiału z którego wykonana jest ściana, na której będzie wisiała tablica. Przed zamówieniem tablicy, jej formę i kolorystykę należy uzgodnić z Zamawiającym oraz autorem niniejszego opracowania. Przed zamówieniem docelowej ilości tablic należy zaprezentować do akceptacji Zamawiającemu oraz autorowi niniejszego opracowania jedną tablicę wzorcową.



ILUSTRACJA 47: tablica magnetyczna, źródło:

https://www.ikea.com/pl/pl/images/products/spontan-tablica-magnetyczna-szary__0405545_PE566772_S4.JPG, z dnia 03.04.2020, zdjęcie ma jedynie charakter poglądowy i zostało zamieszczone jedynie w celach informacyjnych

14. EDU1 Zabawki edukacyjne sensoryczne montowane do ściany: samolot

Zabawka sensoryczna samolot, wszechstronnie stymulująca zmysły najmłodszych i estetyczna dekoracja składająca się z 5 przykręcanych do ściany paneli wykonanych z kolorowej płyty MDF o gr. 15 mm (elementy montażowe w zestawie). Wymiary orientacyjne: dł. 179 cm, wys. 66 cm

Poszczególne części powinny zawierać szereg interesujących aplikacji sensorycznych jak np.:

- zazębiające się tryby - gdy dziecko kręci trybikiem z uchwytem, obracają się wszystkie, wydając dźwięki i tworząc ciekawe złudzenia optyczne.
 - przesuwankę z 8 elem. o śr. 2,5 i 3,3cm na drucie o gr. 0,5cm
 - obracane koło o śr. 12cm, z szybką z pleksi, wewnątrz kolorowe kuleczki
 - labirynt za szybką z pleksi, z obracającym kołem zębatym i 6 ruchomymi kolorowymi kółeczkami, które można przemieszczać po labiryncie za pomocą 2 wskaźników z magnesami na sznurkach o dł. 19cm
 - przesuwankę z 12 kolorowymi elementami w różnych kształtach
 - tarczę zegara, w której zewnętrzna tarcza posiada liczby arabskie od 1 do 12, a wewnętrzna liczby od 13 do 24. Godzinę na zegarze ustawia się obracając kółkiem z wymalowaną wskazówką oraz drugą, ruchomą wskazówką.
- Przed zamówieniem docelowej ilości zabawek należy zaprezentować do akceptacji Zamawiającemu oraz autorowi niniejszego opracowania jedną zabawkę wzorcową.



ILUSTRACJA 48: zabawka sensoryczna samolot, źródło: <https://akademianathan.pl/wp-content/uploads/2018/03/panel-sensoryczny-samolot.jpg>, z dnia 03.04.2020, zdjęcie ma jedynie charakter poglądowy i zostało zamieszczone jedynie w celach informacyjnych

15. EDU 2 zabawka sensoryczna domek

Zabawka sensoryczna w kształcie domku, do zawieszenia na ścianie. Drzwiczki i okna domku powinny być zamykane na różnego rodzaju zamki, które będą umożliwiały dzieciom ich otwieranie i zamykanie, dzięki czemu będą mogły uczyć się różnych sposobów manipulacji przedmiotami w celu osiągnięcia zamierzonego efektu. Zabawa powinna rozwijać motorykę, precyzję ruchów rąk i umiejętność chwytania.

Zabawka powinna być dostarczana z elementami mocującymi do ściany. Orientacyjne wym. 44 x 44 x 3cm. Przed zamówieniem zabawki, jej formę i kolorystykę należy uzgodnić z Zamawiającym oraz autorem niniejszego opracowania. Przed zamówieniem docelowej ilości zabawek należy zaprezentować do akceptacji Zamawiającemu oraz autorowi niniejszego opracowania jedną zabawkę wzorcową.



ILUSTRACJA 49: zabawka sensoryczna w kształcie domku, źródło: https://mojebambino.pl/142778-large_default/panel-scienny-z-zamkami.jpg, z dnia 03.04.2020, zdjęcie ma jedynie charakter poglądowy i zostało zamieszczone jedynie w celach informacyjnych

16. POM1 Wózek na książki

Metalowy wózek biblioteczny o konstrukcji stalowej, spawanej, lakierowanej proszkowo na kolor biały.

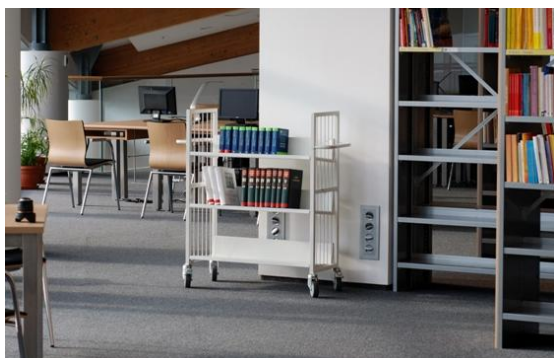
Orientacyjne wymiary wózka: 1050 x 340 x 1100(dł. x szer. x wys.)

Wózek wyposażony w:

- półki: 835x300 (dł. x szer.) pod kątem 5°. Odległość między półkami ok. 300 mm.
- koła :4 skrętne, w tym 2 z hamulcem totalnym, łożyska kulkowe, bieżnia szara nierysująca,

Średnica kół : 100 mm Nośność wózka : 150 kg.

Przed zamówieniem wózka, jego formę i kolorystykę należy uzgodnić z Zamawiającym oraz autorem niniejszego opracowania. Przed zamówieniem docelowej ilości wózków należy zaprezentować do akceptacji Zamawiającemu oraz autorowi niniejszego opracowania jeden wózek wzorcowy.



ILUSTRACJA 50: wózek biblioteczny źródło: <https://www.biblioteczne.pl/images/zdjecia/WOZEK-NA-KSIAZKI-e.jpg>, z dnia 17.03.2020, zdjęcie ma jedynie charakter poglądowy i zostało zamieszczone jedynie w celach informacyjnych

17. G Godło

Godło Państwa polskiego wykonane na pleksi bezbarwnej. Montowane do ściany za pomocą dystansów – kołków w kolorze INOX. Godło wykonane z folii imitującej piaskowanie. Godło powinno zostać wykonane zgodnie z wymaganiami Państwa Polskiego.

Orientacyjne wymiary godła: 50 x 40 (dł. x szer.)

Przed zamówieniem godła, jego formę, kolorystykę oraz miejsce zamocowania, należy uzgodnić z Zamawiającym oraz autorem niniejszego opracowania. Przed zamówieniem docelowej ilości tablic z godłem należy zaprezentować do akceptacji Zamawiającemu oraz autorowi niniejszego opracowania jedną tablicę wzorcową.



ILUSTRACJA 51: godło na pleksi, źródło: <http://tabliceurzedowe.pl/godlo-panstwowe/48-godlo-pastwowe-tablica-z-pleksi.html>, z dnia 03.04.2020, zdjęcie ma jedynie charakter poglądowy i zostało zamieszczone jedynie w celach informacyjnych

18. I System oznakowania

System oznakowania w którego skład wchodzi:

18.1. Tablice informacyjne o wymiarach około 120x80cm wykonane z połączonych ze sobą pod kątem prostym kantówek dębowych o wymiarach 2x2cm, tworzących prostokątną ramę, w której zamontowano poziomo kolejne kantówki (1 kantówka = 1 wers) z frezem, w który wsuwana jest listewka wykonana z plexi wyklejonej białą folią z nadrukowanym tekstem w kolorze czarnym. Rodzaj i wielkość czcionki tekstu należy uzgodnić z Zamawiającym oraz autorem niniejszego opracowania. Kondygnacje powinny znajdować się na listewkach o wysokości 6cm, a poszczególne pomieszczenia na listewkach o wysokości 4cm. Tablice powinny zostać wykonane wg załączonych rysunków. Tablice powinny być montowane do ściany na stałe za pomocą kołków i wkrętów.

- a) 1szt tablica z nazwą i adresem biblioteki oraz spisem wybranych pomieszczeń w budynku zajmowanych przez bibliotekę wraz ich numerami oraz oznaczeniem kondygnacji, na której się znajdują
Dla każdego pomieszczenia wymienionego na tablicy powinien być zarezerwowany jeden wers.

Treści które powinny zostać wymienione na tablicy:

PARTER:

Sala konferencyjna ARKADY

Sala Warsztatowa

Szatnia + kuchnia

WC (symbole wc damski, wc męski, wc dla osób z niepełnosprawnościami)

Pomieszczenie rodzica z dzieckiem

Winda

I. PIĘTRO:

Oddział dla Dzieci i Młodzieży: Wypożyczalnia, Czytelnia, Strefa malucha

Multimedialne centrum informacji

Administracja

WC (symbole wc damski, wc męski)

Winda

II. PIĘTRO:

Dział dla Dorosłych: Wypożyczalnia, Czytelnia Naukowa i Czasopism,

Czytelnia Internetowa

Strefa cichej nauki

Sala gier

Dział Regionalii i Dokumentów Życia Społecznego

WC (symbole wc damski, wc męski, wc dla osób z niepełnosprawnościami)

Winda

Przy każdym pomieszczeniu/urządzeniu należy zamieścić jego numer i strzałkę kierunkową prowadzącą do niego

- b) Tablica I. PIĘTRO 1szt, z wymienionymi następującymi pomieszczeniami znajdującymi się na kondygnacji I piętra:

I. PIĘTRO:

Oddział dla Dzieci i Młodzieży: Wypożyczalnia, Czytelnia, Strefa malucha

Multimedialne centrum informacji

Administracja

WC (symbole wc damski, wc męski)

Winda

Dla każdego pomieszczenia wymienionego na tablicy powinien być zarezerwowany jeden wers.

- c) Tablica II. PIĘTRO 1szt, z wymienionymi następującymi pomieszczeniami znajdującymi się na kondygnacji II. piętra:

II. PIĘTRO:

Dział dla Dorosłych: Wypożyczalnia, Czytelnia Naukowa i Czasopism

Strefa cichej nauki

Sala gier

Dział Regionalii i Dokumentów Życia Społecznego

WC (symbole wc damski, wc męski, wc dla osób z niepełnosprawnościami)

Winda

Przy każdym pomieszczeniu/urządzeniu należy zamieścić jego numer i strzałkę kierunkową prowadzącą do niego

Dla każdego pomieszczenia wymienionego na tablicy powinien być zarezerwowany jeden wers.

18.2 Tabliczki o wymiarach około 20x20cm wykonanymi z dębowych kantówek o wymiarach 2x2cm, tworzących prostokątną ramę, w którą wsuwana jest listewka wykonana z plexi wyklejonej białą folią z nadrukowanym piktogramem i tekstem w kolorze czarnym. Tabliczki powinny zostać wykonane wg załączonych rysunków. Piktogramy: WC damski: 3szt, męski: 3szt, dla osób z niepełnosprawnościami: 2szt, WC: 1szt, szatnia 1szt, winda 3 szt, WiFi 3szt, pokój rodzica z dzieckiem 1szt, Rodzaj i formę piktogramów należy ustalić z Zamawiającym oraz autorem niniejszego opracowania. Tabliczki powinny być montowane do ściany na stałe za pomocą kołków i wkrętów.

18.3 Tabliczki o wymiarach około 20x30cm, 23szt montowane do ściany w pobliżu wybranych pomieszczeń, wykonanymi z dębowych kantówek o wymiarach 2x2cm, tworzących prostokątną ramę, w którą wsuwana jest listewka wykonana z plexi wyklejonej białą folią z nadrukowanym tekstem w kolorze czarnym. Rodzaj i wielkość czcionki tekstu należy uzgodnić z Zamawiającym oraz autorem niniejszego opracowania. Tabliczki powinny zostać wykonane wg załączonych rysunków. Tabliczki powinny być montowane do ściany na stałe za pomocą kołków i wkrętów.

18.4 Tabliczki o wymiarach około 30x100cm, 15szt montowane do ściany lub podwieszane na metalowych linkach i cięgnach do sufitu, w pobliżu wybranych pomieszczeń, wykonanymi z dębowych kantówek o wymiarach 2x2cm, tworzących prostokątną ramę, w którą wsuwana jest listewka wykonana z plexi wyklejonej białą folią z nadrukowanym tekstem w kolorze czarnym. Rodzaj i wielkość czcionki tekstu oraz jego treść należy uzgodnić z Zamawiającym oraz autorem niniejszego opracowania. Tabliczki powinny zostać wykonane wg załączonych rysunków. Miejsce rodzaj i sposób mocowania poszczególnych tablic należy uzgodnić z Zamawiającym oraz autorem niniejszego opracowania.

| | |
|--------------|------|
| LITTLE NECKS | |
| MALABAR | 3.00 |
| CUTTY HUNK | 3.00 |
| ISLAND CREEK | 3.00 |
| JUMBO SHRIMP | 4.00 |
| HALF LOBSTER | MKT. |

ILUSTRACJA: tablica info, źródło:

<https://i.pinimg.com/564x/84/27/5c/84275c4e150d54e8b58e3f754e85ac08.jpg>, z dnia 03.04.2020, zdjęcie ma jedynie charakter poglądowy i zostało zamieszczone jedynie w celach informacyjnych

18.5 Wyklejanie przeszklonych fragmentów drzwi do wybranych pomieszczeń folią szronioną o małej przejrzystości (nadającą efekt piaskowanego szkła), zawierającej tekst i grafikę. Powierzchnia przeznaczona do wyklejenia: 1,5m² x 11szt. Rodzaj i wielkość czcionki tekstu oraz jego treść należy uzgodnić z Zamawiającym oraz autorem niniejszego opracowania.



ILUSTRACJA 52: drzwi wyklejoną matową folią szronioną, źródło: <https://premiumad.eu/nasze-uslugi/oklejanie-witryn-folia-szroniona/>, z dnia 03.04.2020, zdjęcie ma jedynie charakter poglądowy i zostało zamieszczone jedynie w celach informacyjnych

18.6 Wyklejanie jednej ze ścian w kabinie windy folią szronioną o małej przejrzystości (nadającą efekt piaskowanego szkła), zawierającej tekst w kolorze czarnym. Powierzchnia przeznaczona do wyklejenia: 1,5m² x 1szt. Rodzaj i wielkość czcionki tekstu należy uzgodnić z Zamawiającym oraz autorem niniejszego opracowania.

Na folii powinny zostać nadrukowane informacje, które zawiera zbiorcza tablica na kondygnacji parter, czyli nazwę i adres biblioteki oraz spisem wybranych pomieszczeń w budynku zajmowanych przez bibliotekę wraz ich numerami oraz oznaczeniem kondygnacji, na której się znajdują

Dla każdego pomieszczenia wymienionego na tablicy powinien być zarezerwowany jeden wers.

PARTER:

Sala konferencyjna ARKADY

Sala Warsztatowa

Szatnia + kuchnia

WC (symbole wc damski, wc męski, wc dla osób z niepełnosprawnościami)

Pomieszczenie rodzica z dzieckiem

I. PIĘTRO:

Oddział dla Dzieci i Młodzieży: Wypożyczalnia, Czytelnia, Strefa malucha
Multimedialne centrum informacji

Administracja

WC (symbole wc damski, wc męski)

II. PIĘTRO:

Dział dla Dorosłych: Wypożyczalnia, Czytelnia Naukowa, i Czasopism,
Czytelnia internetowa,

Strefa cichej nauki

Sala gier

Dział Regionalii i Dokumentów Życia Społecznego

WC (symbole wc damski, wc męski, wc dla osób z niepełnosprawnościami)

Przy każdym pomieszczeniu/urzędzeniu należy zamieścić jego numer.

Przed zamówieniem docelowej ilości systemów oznakowania należy:

- uzgodnić z Zamawiającym oraz autorem niniejszego opracowania ich treść oraz grafikę

- zaprezentować do akceptacji Zamawiającemu oraz autorowi niniejszego opracowania jedną tablicę i folię wzorcową z każdego rodzaju.

19. POKR Pokrowce elastyczne na krzesła

Pokrowce na krzesła w kolorze czarnym, szarym lub srebrny metalic. Powinny być dopasowane do krzeseł, którymi dysponuje zamawiający oraz być wykonane z grubej, elastycznej dzianiny poliestrowej z dodatkiem elastanu. Pokrowiec powinien być doskonale dopasowany do kształtu krzesła. Tkanina powinna być gruba, sprężysta, nieprzezierna. Po praniu pokrowiec nie powinien zmieniać swoich wymiarów ani właściwości. Tkanina nie powinna wymagać prasowania. Każdy pokrowiec powinien posiadać wzmocnione stopki ściągające zabezpieczające przed jego przetarciem.

Przed zamówieniem pokrowców, ich kształt, materiał i kolorystykę należy uzgodnić z Zamawiającym oraz autorem niniejszego opracowania. Przed zamówieniem docelowej ilości pokrowców należy zaprezentować do akceptacji Zamawiającemu oraz autorowi niniejszego opracowania jeden pokrowiec wzorcowy.



ILUSTRACJA 53: pokrowiec na krzesło, źródło: https://stolycateringowe.pl/235-large_default/pokrowiec-elastyczny-slimtex-200-czarny.jpg, z dnia 03.04.2020, zdjęcie ma jedynie charakter poglądowy i zostało zamieszczone jedynie w celach informacyjnych

20. CAT Stoły cateringowe z pokrowcami

Stoły cateringowe składane i sztaplowane (sztapel powinien być prosty i nie ulegać przesunięciu podczas transportowania – oszczędność nawet 20% przestrzeni magazynowej). Stoły powinny być wykonane z komponentów najwyższej jakości. Ich konstrukcja powinna być wykonana ze stali lub aluminium (kolor czarny lub alu), a blaty (kolor biały, czarny lub drewno) powinny charakteryzować się niezwykłą wytrzymałością, trwałością, łatwością konserwacji, plamoodpornością oraz odpornością na działanie warunków atmosferycznych. Stoły powinny posiadać gwarancję producenta na minimum 5 lat.

Dla każdego stołu należy zapewnić również pokrowce elastyczne, wykonane z grubej elastycznej dzianiny poliestrowej z dodatkiem elastanu. Pokrowiec powinien być doskonale dopasowany do kształtu stołu cateringowego. Tkanina powinna być gruba, sprężysta, nieprzezierna w kolorze czarnym. Po praniu pokrowiec nie powinien zmieniać swoich wymiarów ani właściwości. Tkanina nie powinna wymagać prasowania. Każdy pokrowiec powinien posiadać nakładkę na blat zapobiegającą zaplamieniu pokrowca oraz wzmocnione stopki ściągające zabezpieczające przed jego przetarciem. Przed zamówieniem stołów z pokrowcami, ich formę i kolorystykę należy uzgodnić z Zamawiającym oraz autorem niniejszego opracowania. Przed zamówieniem docelowej ilości stołów i pokrowców należy zaprezentować do akceptacji Zamawiającemu oraz autorowi niniejszego opracowania jeden stół i pokrowiec wzorcowy z każdego rodzaju.

- a) **CAT 1** Stół cateringowy prostokątny o wysokości 72-76cm i wymiarach blatu min 183x176



ILUSTRACJA 54: stół cocktailowy prostokątny, źródło: https://stolycateringowe.pl/188-large_default/80272-stol-cateringowy-skladany-magnetic.jpg, z dnia 03.04.2020, zdjęcie ma jedynie charakter poglądowy i zostało zamieszczone jedynie w celach informacyjnych

Wraz z dopasowanym do jego kształtów i wymiarów pokrowcem:



ILUSTRACJA 55: pokrowiec elastyczny na stół cateringowy prostokątny, źródło: https://stolycateringowe.pl/153-thickbox_default/flex-lux-prc-obrus-na-stol-elastyczny-183x76-cm-380g.jpg, z dnia 03.04.2020, zdjęcie ma jedynie charakter poglądowy i zostało zamieszczone jedynie w celach informacyjnych

- b) **CAT 2** Stół cateringowy okrągły koktajlowy o wysokości około 110cm i średnicy blaty min 84cm



ILUSTRACJA 56: stół cocktailowy wysoki, źródło: https://stolycateringowe.pl/105-large_default/80362-stol-cateringowy-koktajlowy-fi84110cm.jpg, z dnia 03.04.2020, zdjęcie ma jedynie charakter poglądowy i zostało zamieszczone jedynie w celach informacyjnych

Wraz z dopasowanym do jego kształtów i wymiarów pokrowcem:



ILUSTRACJA 57: pokrowiec elastyczny na stół cateringowy cocktailowy okrągły, źródło: https://stolycateringowe.pl/243-large_default/flex-g-240-pokrowiec-elastyczny-na-stol-koktajlowy-bialy.jpg, z dnia 03.04.2020, zdjęcie ma jedynie charakter poglądowy i zostało zamieszczone jedynie w celach informacyjnych

21. FLIP Flipchart

Wygodne narzędzie do przeprowadzania prezentacji w postaci magnetyczno-suchościeralnej tablicy o lakierowanej powierzchni w kolorze białym przymocowanej do metalowego stelaża o regulowanej wysokości. Wymagany minimalny rozmiar tablicy: 100x70cm. Blok arkuszy papieru zawieszany za pomocą dwóch haków o regulowanym rozstawie (poziome przesuwanie ich po górnej szynie). Górna szyna flipcharta wyposażona w uchylny panel, który po zamocowaniu wybranego bloku, maskuje sposób jego mocowania. Panel, po zamknięciu, blokowany przez zatrzaski, które mają zabezpieczać arkusze przed wypadaniem przy przemieszczaniu flipcharta. Stelaż powinien być solidny i zapewniać stabilność całej konstrukcji. Możliwość przemieszczania flipcharta pomiędzy pomieszczeniami dzięki solidnej podstawie wyposażonej w koła, posiadające również funkcję blokady zapobiegającą niepożądanemu przesuwaniu się flipcharta podczas użytkowania.

Flipchart powinien być wyposażony dodatkowo w półkę na pisaki.
Przed zamówieniem flipcharta, jego formę i kolorystykę należy uzgodnić z Zamawiającym oraz autorem niniejszego opracowania. Przed zamówieniem docelowej ilości flipchartów należy zaprezentować do akceptacji Zamawiającemu oraz autorowi niniejszego opracowania jeden flipchart wzorcowy.



ILUSTRACJA 58: flipchart, źródło: https://sklep-allboards.pl/userdata/public/gfx/13735/ALLBOARDS_tablice_WIZU_190520-v14c.jpg, z dnia 03.04.2020, zdjęcie ma jedynie charakter poglądowy i zostało zamieszczone jedynie w celach informacyjnych

22. PVC 1 Wykładzina PVC

Wykładzina PVC w formie brytu o wymiarach około 2,5mx11,8m mająca na celu ochronę istniejącego parkietu przed zniszczeniem. Wykładzina powinna być heterogeniczna, w kolorze szarym, o parametrze antypoślizgowości R10. Wykładzinę należy rozłożyć we fragmencie wskazanego pomieszczenia.

Wykładzina nie powinna wchodzić w reakcję chemiczną z parkietem oraz powłokami, którymi zostanie on zabezpieczony.

Przed zamówieniem wykładziny jej próbkę należy przedstawić do akceptacji Zamawiającemu oraz autorowi niniejszego opracowania.

23. PVC 2 Podkłady PVC pod krzesła pracownicze

Przejrzyste maty ochronne z poliwęglanu chroniące parkiet przed zniszczeniem, nadmierną eksploatacją oraz zabrudzeniem. Maty powinna charakteryzować wysoka przejrzystość, brak zapachu (nie powinny powodować alergii i wydzielać woni), łatwość w utrzymaniu w czystości, delikatnie chropowata powierzchnia likwidująca ryzyko poślizgu. Orientacyjne wymiary: 120cm x 120cm.

Przed zamówieniem maty jej próbkę należy przedstawić do akceptacji Zamawiającemu oraz autorowi niniejszego opracowania. Przed zamówieniem docelowej ilości podkładów należy zaprezentować do akceptacji Zamawiającemu oraz autorowi niniejszego opracowania jeden podkład wzorcowy.



ILUSTRACJA 59: mata ochronna, źródło: <https://robelit.pl/sklep/budownictwo-prywatne/maty-podlogowe/ochronne-maty-podlogowe>, z dnia 03.04.2020, zdjęcie ma jedynie charakter poglądowy i zostało zamieszczone jedynie w celach informacyjnych

WYKONAWCA JEST ZOBOWIĄZANY DO ZŁOŻENIA ORAZ ZAMONTOWANIA WSZYSTKICH MEBLI I ELEMENTÓW WYPOSAŻENIA, KTÓRE TEGO WYMAGAJĄ, USTAWIENIA ICH W DOCELOWYM, PRZEWIDZIANYM DLA NICH MIEJSCU ORAZ WYWOZU I UTYLIZACJI OPAKOWAŃ. PRZED DOKONANIEM ZAMÓWIENIA NALEŻY PRZEDŁOŻYĆ ZAMAWIAJĄCEMU ORAZ AUTOROWI NINIEJSZEGO OPRACOWANIA KARTY KATALOGOWE, ZAWIERAJĄCE ZDJĘCIA I WŁAŚCIWOŚCI CAŁEGO WYPOSAŻENIA, W CELU UZYSKANIA AKCEPTACJI PRZEDSTAWIONEGO WYPOSAŻENIA. PRZED ZAMÓWIENIEM DOCELOWEJ ILOŚCI WYBRANYCH MEBLI I ELEMENTÓW WYPOSAŻENIA NALEŻY DOSTARCZYĆ, A NASTĘPNIE ZAPREZENTOWAĆ DO AKCEPTACJI ZAMAWIAJĄCEMU ORAZ AUTOROWI NINIEJSZEGO OPRACOWANIA JEDEN WZORCOWY MEBEL/ELEMENT WYPOSAŻENIA, KTÓRY BĘDZIE IDENTYCZNY Z ZAMAWIANYM MEBLEM/ELEMENTEM WYPOSAŻENIA (DOPUSZCZA SIĘ JEDYNNIE RÓŻNICE W KOLORYSTYCE TAPICERKI – W TYM PRZYPADKU NALEŻY PRZEDŁOŻYĆ PRÓBKĘ DOCELOWEJ TAPICERKI).

SPIS ILUSTRACJI:

| | |
|--|----|
| ILUSTRACJA 1: PRZYKŁAD SIATKI CIĘTO-CIĄGNIONEJ WALCOWANEJ STANOWIĄCEJ WYPEŁNIENIE DRZWI REGAŁU..... | 9 |
| ILUSTRACJA 2: REGAŁ NA PRASĘ..... | 10 |
| ILUSTRACJA 3: REGAŁ DZIAŁ DZIECIĘCY..... | 10 |
| ILUSTRACJA 4: REGAŁ DOMEK..... | 11 |
| ILUSTRACJA 5: SZAFKA ODZIEŻOWA..... | 16 |
| ILUSTRACJA 6: SZAFKA PRACOWNICZA TYPU „L”..... | 16 |
| ILUSTRACJA 7: SZAFKA SKRYTKOWA..... | 17 |
| ILUSTRACJA 8: DREWNIANA GAŁKA MEBLOWA..... | 21 |
| ILUSTRACJA 9: UCHWYT MEBLOWY..... | 22 |
| ILUSTRACJA 10: LODÓWKA..... | 23 |
| ILUSTRACJA 11: ZMYWARKA..... | 23 |
| ILUSTRACJA 12: PŁYTA INDUKCYJNA..... | 24 |
| ILUSTRACJA 13: PIEKARNIK..... | 24 |
| ILUSTRACJA 14: OKAP..... | 25 |
| ILUSTRACJA 15: ZLEWOZMYWAK DWUKOMOROWY..... | 25 |
| ILUSTRACJA 16: BATERIA ZLEWOZMYWAKOWA..... | 26 |
| ILUSTRACJA 17: PRZEWIJAK..... | 27 |
| ILUSTRACJA 18: STÓŁ OKRĄGŁY..... | 28 |
| ILUSTRACJA 19: STOLIK DLA DZIECI..... | 30 |
| ILUSTRACJA 20: STOLIK DO HOKERÓW..... | 31 |
| ILUSTRACJA 21: STÓŁ KONFERENCYJNY..... | 31 |
| ILUSTRACJA 22: BIURKO Z DOSTAWKĄ..... | 32 |
| ILUSTRACJA 23: KRZESŁO KONFERENCYJNE TAPICEROWANE..... | 34 |
| ILUSTRACJA 24: KRZESŁO OBROTOWE Z REGULACJĄ WYSOKOŚCI..... | 35 |
| ILUSTRACJA 25: KRZESŁO OBROTOWE Z REGULACJĄ WYSOKOŚCI..... | 36 |
| ILUSTRACJA 26: STOŁEK OBROTOWY..... | 36 |
| ILUSTRACJA 27: KRZESŁKO DZIECIĘCE..... | 37 |
| ILUSTRACJA 28: HOKER..... | 38 |
| ILUSTRACJA 29: KRZESŁO Z PODŁOKIETNIKAMI..... | 38 |
| ILUSTRACJA 30: SOFA ASYMETRYCZNA..... | 39 |
| ILUSTRACJA 31: FOTEL KUBEŁKOWY..... | 40 |
| ILUSTRACJA 32: SZEZLONG..... | 42 |
| ILUSTRACJA 34: PUF TRANSFORMER..... | 43 |
| ILUSTRACJA 35: PUF OKRĄGŁY..... | 44 |
| ILUSTRACJA 36: PUFA OKRĄGŁA..... | 44 |
| ILUSTRACJA 37: HUŚTAWKA – FOTEL..... | 45 |
| ILUSTRACJA 38: HAMAK..... | 45 |
| ILUSTRACJA 39: PARASOLNIK..... | 47 |
| ILUSTRACJA 40: WIESZAK WOLNOSTOJĄCY..... | 48 |
| ILUSTRACJA 41: WIESZAK WOLNOSTOJĄCY..... | 48 |
| ILUSTRACJA 42: LUSTRO WISZĄCE..... | 49 |
| ILUSTRACJA 43: KOSZ DO SEGREGACJI ODPADÓW..... | 49 |
| ILUSTRACJA 44: KOSZ NA ODPADY BIUROWE..... | 50 |
| ILUSTRACJA 45: ZEGAR WISZĄCY..... | 50 |
| ILUSTRACJA 46: WYKŁADZINA..... | 51 |
| ILUSTRACJA 47: DYWAN, ŹRÓDŁO..... | 51 |
| ILUSTRACJA 48: TABLICA MAGNETYCZNA..... | 52 |
| ILUSTRACJA 50: ZABAWKA SENSORYCZNA SAMOŁOT..... | 53 |
| ILUSTRACJA 51: ZABAWKA SENSORYCZNA W KSZTAŁCIE DOMKU..... | 53 |
| ILUSTRACJA 52: WÓZEK BIBLIOTECZNY..... | 54 |
| ILUSTRACJA 58: GODŁO NA PLEKSI..... | 54 |
| ILUSTRACJA 59: DRZWI WYKLEJONĄ MATOWĄ FOLIĄ SZRONIONĄ..... | 57 |
| ILUSTRACJA 60: POKROWIEC NA KRZESŁO..... | 58 |
| ILUSTRACJA 61: STÓŁ COCKTAILOWY PROSTOKĄTNY..... | 59 |

| | |
|--|----|
| ILUSTRACJA 62: POKROWIEC ELASTYCZNY NA STÓŁ CATERINGOWY PROSTOKĄTNY | 59 |
| ILUSTRACJA 63: STÓŁ COCKTAILOWY WYSOKI..... | 60 |
| ILUSTRACJA 64: POKROWIEC ELASTYCZNY NA STÓŁ CATERINGOWY COCKTAILOWY OKRĄGŁY..... | 60 |
| ILUSTRACJA 65: FLIPCHART | 61 |
| ILUSTRACJA 66: MATA OCHRONNA..... | 62 |